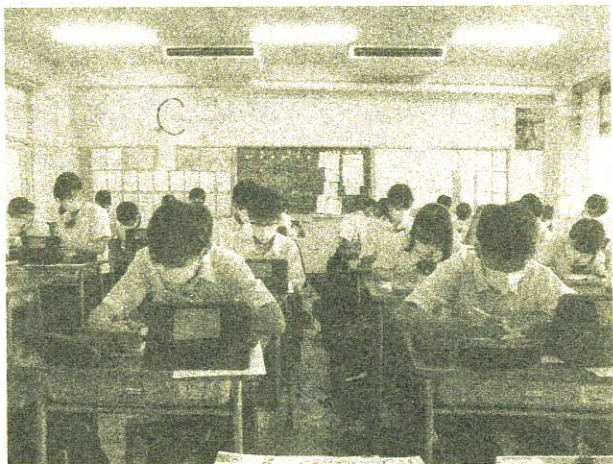
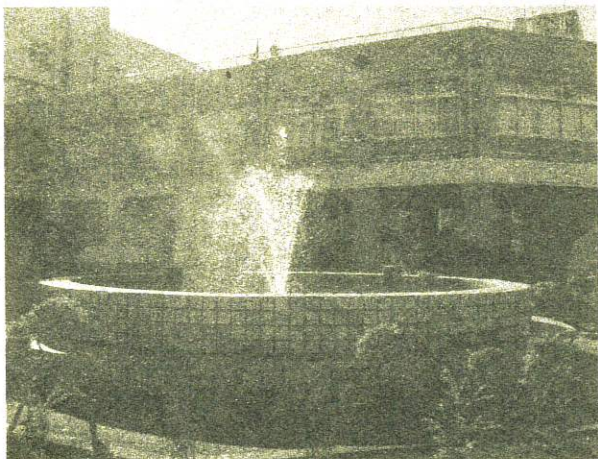
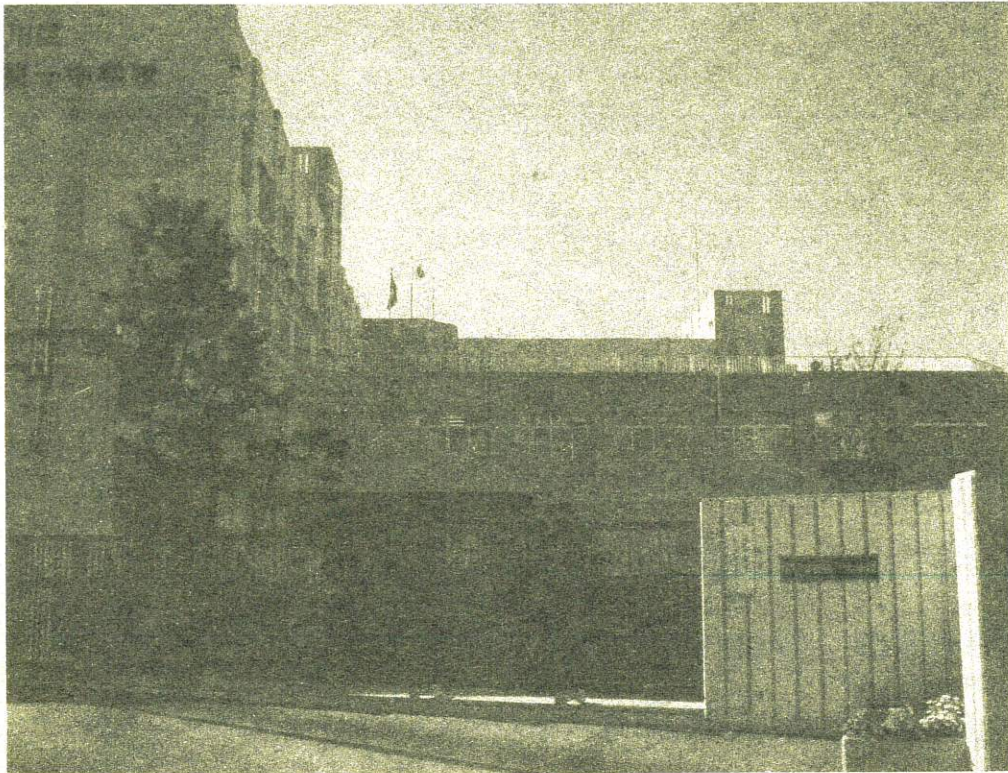




令和6年度 入学のしおり



江戸川区立清新第一中学校

〒134-0087 東京都江戸川区清新町1-5-14

電話 03(3878)1281(代表)

03(3680)5161(特別支援学級)

ホームページ <http://edogawa.schoolweb.ne.jp/swas/index.php?id=1320062>

保護者のみなさまへ

4月から、お子様が中学校という新しい環境の中で学校生活を送るようになります。特に、初めて中学生の保護者となる方は、少し不安を感じているかもしれません。

お子様が夢と希望をもって安心して入学できるように、このしおりを作成しました。本しおりを参考にして、お子様と中学3年間の抱負などを、お話ししながら入学の準備を進めてください。

目 次

目 次	1
新入生のみなさんへ	2
特色ある教育活動、日課表	3
教科について、使用教科書	4
特別活動等について	5
令和5年度のおもな学校行事	6
清新第一中学校のきまり	7
気持ちよく学校生活を送るために	8
学校諸経費の納入について	9
朝日信用金庫の手続きについて	10
入学時に必要なもの	11
新入生ガイダンス・入学式について	12
校舎平面図	13
清新第一中学校の歴史・校歌	14

新入生の皆さんへ

校長 薦田 敏 (こもだ さとし)

令和6年度入学の皆さんこんにちは。清新第一中学校は、東京湾に清新町が誕生してまもなくの、昭和58年に開校した、41年の歴史をもつ比較的新しい学校です。

私たち教職員全員は「すべての生徒が充実した時を過ごし、生きる力を蓄える学校を目指して」というスローガンを掲げ、落ち着いて学べる学校作りに邁進しています。

12月に1年生の保護者の方に行ったアンケートでは、「保護者・来校者への接遇は適切に行われている。」「様々な学校行事を通して、多様な体験をさせる工夫をしている。」「課外活動の役割を認識し、部活動の指導に取り組んでいる。」「清新一中生は服装・身だしなみは整っている。」など多くの評価項目で肯定的に評価されています。もちろん学力向上にも余念がありません。

長い人生を考えると中学校生活はたった3年間ですが、自分を過信せず謙虚に、中学生としての自覚をもって過ごすことで、たくさんの知識・技能を身に付け、思考力・判断力・表現力に磨きがかかり、これからの時代を生きる資質・能力を獲得することができます。清新第一中学校で行う、自分たちで考え、行動し、成果を上げる体験を通して、生涯の友達ができます。ボランティア活動などを通して挨拶をはじめとした、社会で生きていくための基本である道徳的な行動力が身に付きます。おいしい給食や部活動などでの適切な運動で、子供の体が大人の体になるにつれ中身も外見も大きく成長していきます。

中学校生活は皆さんにとって単なる人生の通過点ではありません。人生にとって大切かつ意義深い3年間になります。中学校時代どう生きたかでその後の生き方も大きく変わる「人生の大きな分岐点」の一つですから、多くの先輩がそうしてきたように、少しでも早く『親離れ』して、先生方や先輩・後輩、友人などとの関わりの中で、楽しく過ごして大きく成長してください。

本校には、地域の方々と多くの立派な卒業生がつくりあげ、引き継いできた伝統があります。皆さんの期待に応えることができる**自慢の学校**です。安心して入学してください。

入学までに心がけてほしいことは以下の2つです。

- 1 中学校は、小学校までの学習を一層深めて行くところです。**態度も知識・技能も、小学校を卒業するにふさわしい「ちから」を身に付けてから本校の入学式においでください。**

たとえば「自ら毎日家庭学習に取り組む。」「ICT機器の適切な使い方を理解して、トラブルに巻き込まれても対応できる力を身につけている」「人権を尊重し、いじめやからかいをしない」「決まりやルールを守り、例えば自転車で二人乗りをしない」など、社会生活に必要なことは必ず守る。「朝は眠くても自分で起きる」とか「順番を守る」「わがままを言わず、意志を強くもって我慢する。」など、中学生であれば当たり前のことばかりです。

- 2 **中学校入学の準備は、本校生徒になるあなた自身が中心になって行ってください。**

もちろんご家族の方にお手伝いいただいてもかまいませんが、保護者任せではいけません。

中学校では、毎時間違う先生の授業を受けます。特別教室に移動して受ける授業も多いですし、持ち物も毎時間変わります。小学校よりも学区域が広いので、通学に時間もかかるうえ、部活動や委員会ごとに集合場所や開始、解散時刻がみんな違います。だから中学生は、「自分で時間を管理して動くこと」「自分で持ち物を管理すること」「自分の責任で学校と家庭の連絡を確実に行うこと」など、自立した一人の人間として行動できなければいけないからです。

保護者の方が手を出そうとしても、できることは「自分でやります。」と言いましょ。

◇特色ある教育活動

- ・数学科習熟度別授業：数学科において、全学年、通年で習熟度別授業を行っています。
- ・小中連携教育：清新町3校で、交流活動を中心に行っています。
- ・特別支援学級との交流および共同学習：同じ社会を生きる人間として、互いに正しく理解し、共に助け合い、支え合って生きていくことの大切さを学びます。
- ・全校生徒による挨拶当番活動：1年を通して、登校時に校門で挨拶運動を行っています。
- ・ボランティア活動：地域で実践しているボランティア活動に積極的に参加しています。
- ・花と緑の環境整備：PTA、学校応援団、用務主事、生徒会などが連携して校庭の周りの花壇など整備し豊かで明るい環境を作っています。

◇令和5年度の生徒数・学級数 (令和6年1月9日現在)

	1年	2年	3年	合計
学級数	5	5	4	14 (4)
人数	171 (8)	178 (17)	162 (6)	511 (31)

() は特別支援学級

◇日課表

8	8	8	8	9	9	10	10	11	11	12	13	13	13	14	14	15	15	15
..
00	25	35	45	35	45	35	45	35	45	35	05	25	30	20	30	20	30	45

登校	朝読書	学活・朝礼	1校時	休時間	2校時	休時間	3校時	休時間	4校時	給食	昼休み	5校時	休時間	6校時	学活	清掃	水	月	火	木	金
													学活	清掃							

14
..
45

◇時間割表 (参考例)

1年

	月	火	水	木	金
1	学	理	国	数	社
2	英	数	理	国	数
3	技	体	数	社	体
4	家	国	英	美	国
5	理	音	社	英	道
6	音/美	英		体	総

2年

	月	火	水	木	金
1	学	英	国	社	理
2	体	音	理	数	技
3	英	社	体	家	国
4	数	理	社	英	数
5	国	美	英	体	道
6	理	総		国	総

3年

	月	火	水	木	金
1	学	体	数	国	社
2	理	技/家	英	体	国
3	数	理	社	美	数
4	体	国	理	社	理
5	英	音	総	英	道
6	社	英		理	総

◇教科について

小学校と中学校の大きな違いは、小学校では担任の先生が授業をすることが多いのですが、中学校は教科ごとに先生が変わるところです。そのため6校時まで授業がある日は、6人の先生がそれぞれ授業を担うこととなります。それだけに授業内容が専門的になり、毎日の家庭学習（予習・復習）が大切になります。

中学校にはどんな教科があるのでしょうか。たとえば小学校の算数は数学、体育は保健体育、図画工作は美術、家庭科は技術科・家庭科となり、次の11教科となります。

また、時間割は学期ごとに変わります。

国語（4） 社会（3） 数学（4） 理科（3） 音楽（1） 美術（1） 保健体育（3）
 技術・家庭（2） 英語（4） 特別な教科道徳（1） 読書科（1）

（ ）は1週間の時数ですが、学級活動の時間（1）、総合的な学習の時間（1）があり、合わせて1週間29時間の学習です。

1年生の使用教科書について

教科	書名	発行所
国語	伝え合う言葉 中学国語 1年 中学書写	教育出版 教育出版
社会	中学生の地理 世界の姿と日本の国土 中学校社会 歴史 未来をひらく 中学校社会科地図	帝国書院 教育出版 帝国書院
数学	新しい数学1	東京書籍
理科	新しい科学1	東京書籍
音楽	中学音楽 音楽のおくりもの1 中学器楽 音楽のおくりもの1	教育出版 教育出版
美術	美術1	日本文教出版
保健体育	新しい保健体育	東京書籍
技術・家庭	新しい技術・家庭 技術分野 未来を創る Technology 技術・家庭 家庭分野 生活の土台 自立と共生	東京書籍 開隆堂
英語	SUNSHINE ENGLISH COURSE	開隆堂
道徳	中学道徳 とびだそう未来へ	教育出版

○ノート・辞書などは、入学してから教科担任の先生の指示に従って購入ください。

○特別支援学級（F組）の教科や使用教科書については、F組の先生から別途説明があります。

◇特別活動等について

中学生になると、一人一人の責任と判断で行動することが増えてきます。それを自主性とか、主体性といいます。つまり自分で考え、悩んで、そして先生の助言を受けながら、よりよい自分を目指して活動していくことになるのです。それは、やりがいもあり、喜びも大きいものになるでしょう。次に紹介する活動の例を参考に、そんな気持ちでこれからの中学校生活を送っていきましょう。

(1) 生徒会活動

生徒会活動とは、全校生徒（生徒全員）が協力し、よりよい学校を創造していくために行う活動のことです。入学後配布される生徒手帳に詳しく書いてありますので、よく読みましょう。

○生徒総会… 生徒会の最高議決機関です。このほかに中央議会や本部役員会、各委員会が開かれ、生徒会が運営されています。

○専門委員会… 学級、生活、図書、美化、放送、保健、給食、体育、編集の9つの委員会があります。他に、行事などの必要に応じて実行委員会が組織されます。

○本部役員… 生徒会役員選挙によって、7名の生徒が選出されます。

(2) 学級活動・学級の時間

学級担任の先生の指導で、生徒同士が温かい人間関係を築き上げ、学校生活を楽しく有意義なものにする活動です。

(3) 部活動

部活動は、志を同じくする者が学年、学級を離れて集まり、運動や文化活動をする場です。単に学習の延長でもなければ、運動技能の向上や知識や技能の習得だけを目的としたものでもなく、心身共に健全な生徒の育成を目的としています。

令和5年度は、次のような部活動が開設されていました。令和6年度、多少の変更もあります。

野球、サッカー、ソフトテニス、陸上競技
男女バスケットボール、男女バレーボール、
バドミントン、卓球、
吹奏楽、美術、英語、手芸、書道、
文化研究、科学、F組チャレンジ



◇令和5年度のおもな学校行事

- 4月 始業式、入学式、対面式、身体測定、各種健康診断（～6月まで）、保護者会、部活動保護者会、任命式、全国学力学習状況調査（3年）、進路説明会
- 5月 道徳授業地区公開講座（学校公開）、生徒総会、運動会
- 6月 定期考査Ⅰ、体力テスト、区夏季総合体育大会、宿泊学習（F組）、都学力調査（全学年）
- 7月 移動教室（2年）、小中連携教育活動（清新一中で授業体験）、セーフティ教室、三者面談、終業式
- 9月 始業式、修学旅行（3年）、学校公開、定期考査Ⅱ、生徒会役員選挙、区秋季総合体育大会、チャレンジ・ザ・ドリーム（F組）、TGG（2年）
- 10月 認証式、任命式、学芸発表会（舞台の部）、都陸上大会（F組）、三者面談（3年）、進路説明会（3年）、小中連携の日（清新一中にて授業公開）
- 11月 40周年記念式典（1日）、校内ロードレース大会、定期考査Ⅲ、音楽鑑賞教室（2年・F組）
校外学習（1年、F組）
- 12月 三者面談、校外学習（2年・F組）、終業式
- 1月 始業式、都立・私立高校推薦入試（3年）、福祉体験（1年・F組）、
都バスケットボール大会（F組）、チャレンジ・ザ・ドリーム（2年）
- 2月 チャレンジ・ザ・ドリーム（2年）、新入生保護者説明会、学芸発表会（展示の部）、
連合学芸発表会（F組）、定期考査Ⅳ、都立・私立高校一般入試（3年）
- 3月 薬物乱用防止教室（3年）、3年生を送る会、校外学習（3年・F組）、卒業式、保護者会、
修了式、離任式



◇清新第一中学校のきまり

(1) 時間について

- ① 8時20分までに校門を通過する。8時25分までに自席につく。(令和5年度)
- ② 日課表にしたがって学習する。日課表は別表(P.3)の通り。
- ③ 下校時刻は次の通り
一般生徒下校 15時45分
最終下校 夏 18時30分(3月～9月)(令和5年度)
冬 18時00分(10月～2月)(令和5年度)
- ④ 欠席、遅刻、早退、見学等の時は保護者がForms(フォームズ)で連絡すること。(令和5年度)

(2) 服装・持ち物

- ① 標準服 【A型標準服冬服】 紺のジャンパースカートにグレー襟のセーラー。左胸にフェルトをつけて校章を上、学年組章を下に付ける。白のスクールソックス、又は、黒のタイツ。
【B型標準服夏服】 半袖又は長袖の白のセーラーブラウス。左胸ポケットに校章をアイロンプリントする。紺のプリーツスカート。赤のリボン。白のスクールソックス。
【C型標準服冬服】 紺の詰め襟服。白のワイシャツ。紺のズボン。黒のベルト。校章入りボタン。校章を右襟、学年・組章を左襟につける。白のスクールソックス。
【D型標準服夏服】 半袖又は長袖の白のワイシャツ。左胸ポケットに校章をアイロンプリントする。紺のズボン。黒のベルト。白のスクールソックス。
- ② 名札 登校後、校舎内で胸につける(入学後、学校で配布します)
- ③ 外履き 白を基調とした紐付き運動靴又は黒の革靴。*内側に記名しておくこと。
- ④ 上履き 学校指定のもの【1年黄色 2年赤色 3年緑色】(令和6年度)
*外側のかかとに記名しておくこと。
- ⑤ 体育着 学校指定のもの
- ⑥ 通学カバン 学校指定のもの(紺・校章入り)、サブバッグ(学校指定のもの)
- ⑦ 頭髪 清潔に保つこと。長さの基準は、目にかからない。肩にかかる場合は、黒、紺、茶のゴムで結ぶ。飾りつきのヘアゴムなどのアクセサリはつけない。
- ⑧ 防寒対策 紺色無地のVネックスクールセーター、ベストをセーラー服や詰め襟服の下に着用。登下校時にダッフルコート・ピーコート・スクールコート、手袋・マフラーを着用。

(3) その他

- ① 持ち込みを禁止している学習に関係ないものの例として、金銭、刃物、時計、ゲーム機、携帯電話、スマートフォン、通信機器(学習用タブレット端末は除く)等がある。

◇気持ちよく学校生活を送るために

(1) 学 習

- ①始業のチャイムが鳴ったらすぐに席に着き、学習の準備をする。
- ②授業中は学習に集中し、忘れ物や私語、いたずら等で先生や他人に迷惑をかけない。
- ③遅れて教室に入る時、途中席をはなれる時は先生に理由を述べる。
- ④教科書、ノートは原則、家に持ち帰る。置いていっていいものについては入学後連絡します。

(2) 健康安全

- ①登下校は交通規則を守る。
- ②保健室のきまりを守り、養護の先生の指導に従って利用する。

(3) 給 食

- ①当番は必ず白衣、白帽、マスクをつける。
- ②給食終了のチャイムが鳴るまで教室から出ない。
- ③始めと終わりにはあいさつをする。

(4) あいさつ

- ①登下校時には先生や友達などに元気よくあいさつをする。
- ②授業の始めと終わりにはきちんと礼をする。
- ③保護者や来校者には、きちんとあいさつと礼をする。

(5) 校内清掃美化

- ①協力して行う。

(6) 施設設備、用具の利用

- ①他のクラスや特別教室には、勝手に出入りしない。
- ②保健室、体育館、図書室、プールの使用については別に規定する。

(7) 更 衣

- ①登下校は標準服を着用する。ただし部活動の後はジャージで下校してもよい。
- ②体育の授業やその他更衣が必要な場合は、更衣室で体育着に着替える。

(8) 部活動

- ①希望者のみ所属する。

(9) 学習用タブレット端末 (iPad)

- ①毎日、学習で使用し、使用ルールを守る。
- ②故障・破損・紛失した場合は学校に連絡し、卒業時・転校時は返却する。

(10) その他

- ①生徒会や専門委員会で決められたことを実践する。

◇学校諸経費の納入について

本校では学校教育に関する諸経費（教材費・積立金等）につきまして、朝日信用金庫の自動払込にて納入をお願いしています。入学時までにご準備下さいますよう、お願いいたします。

1. 保護者名義の口座をご用意ください。
2. 「預金口座振替依頼書」を朝日信用金庫に送付し、返却された【学校控】を入学時に担任に提出してください。（※ 次ページをお読みください）
 - ・ 黒のボールペン（消えるボールペン不可）で必要事項を記入し、朝日信用金庫に登録した届出印を押印してください。
 - ・ 誤って記入した場合は、訂正する箇所を二重線で抹消し、その上にお届け印を押印して訂正してください。修正液は使用しないでください。
 - ・ 「お客様控」はご家庭で保管してください。

○ 振替金額について

教材費等の金額は、使用する教材や行事の内容により年度ごとに決定しています。令和6年度の詳細につきましては、新年度に学年から改めて通知します。

※ 給食費につきましては、令和6年度の江戸川区の施策が決定次第、別途お知らせいたします。

- ・ 教材費 資料集や便覧などの副教材、実習費、校外学習費などに使用します。
<参考> 令和5年度の1学年の教材費：年間37,900円
- ・ 積立金 1学年時に、移動教室（2学年で実施予定）の費用を積立します。
<参考> 令和5年度の積立金：年間45,000円
- ・ PTA会費 PTAからの委託により、諸経費と共に振替をします。
1世帯につき年額3,600円を徴収します。（5月に一括で振替）
兄弟姉妹が在籍の場合は下の学年の諸経費と合わせて振替いたします。

○ 入金・返金について

日本スポーツ振興センターからの医療費の入金や、行事等の精算に伴う返金が発生した場合には、今回ご登録いただいた口座へ振込みいたします。

○ 手数料について

口座振替および振込みに係る手数料は保護者様負担となりますのでご了承ください。

朝日信用金庫年間利用手数料 550円

※注 朝日信用金庫の手続きについて

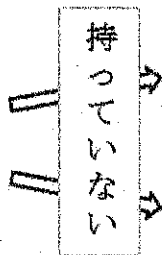
朝日信用金庫では現在、窓口の混雑を避けるため、郵送による手続きを推奨しています。同封の「メールオーダーサービス」の案内をお読みいただき、必要書類を郵送してください。

手続き完了後、朝日信用金庫から返送される「学校 EB サービス・預金口座振替依頼書」の【学校控】のみを入学時に担任にご提出ください。

- ・ 書類を朝日信用金庫に郵送してから、返送されるまでに3週間ほどかかります。
- ・ 口座振替依頼書は生徒ごとに必要です。兄弟がいる場合も全員提出してください。
- ・ 書類を銀行窓口を持参して手続きをすることも可能ですが、口座の新規開設の場合は、事前の予約（ネット予約可）をお願いします。また現在、朝日信用金庫は11:30~12:30の窓口営業を停止していますので、ご注意ください。
- ・ 本校の担当支店は「葛西支店」になります。メールオーダーを利用して郵送で口座を開設する場合は、預金印鑑票に葛西支店とご記入ください。
※勤務先の近くにある支店で作成したいなどの事情がある場合はご希望の支店に口座を開設していただいても結構ですが、その際は郵送ではなく窓口でお手続きください。

手続きの流れ

朝日信用金庫の保護者名義口座を



・ 郵送で口座を開設する（推奨）

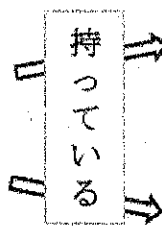
お配りしたパンフレットをご覧ください、郵送で口座を開設してください。通帳と同時に「口座振替依頼書」が返送されてきますので、「学校控」を提出してください。

・ 朝日信用金庫の窓口で口座を開設する

お届け印、本人確認書類、口座振替依頼書を朝日信用金庫にご持参ください。手続き完了後、「口座振替依頼書」の「学校控」を提出してください。
※本人確認書類についてはメールオーダーサービスの資料をご覧ください。
※開設時に入金する現金を1,000円以上ご用意ください。

・ 郵送で手続きする（推奨）

お配りしたパンフレット内の「口座振替依頼書」に必要事項を記入して、朝日信用金庫に送付してください。返送されてきた「学校控」を提出してください。



・ 朝日信用金庫の窓口で手続きする

「口座振替依頼書」に必要事項を記入し、お近くの朝日信用金庫にご持参ください。手続き完了後、金庫受付印押印済みの「学校控」を提出してください。

◇入学時に必要なもの (金額は参考です)

A型標準服冬服・B型標準服夏服		C型標準服冬服・D型標準服夏服	
標準服 (ジャンパースカートに グレー襟セーラー)	34,100円～39,204円	標準服(上下)	28,180円～36,094円
セーラーブラウス (半袖/長袖)	4,900/5,300円～	ワイシャツ	1,750円～
フェルト	97円	ボタン	大100円 小60円
校章			420円
通学バッグ			6,912円
サブバッグ			1,296円
上履き(黄)			3,240円
外履き (白を基調とした紐付き運動靴)			3,985円
ジャージ上 (長袖トレーニングシャツ) ジャージ下 (トレーニングタイツ)			10,044円
体操着半袖シャツ			2,592円
体操着短パン			3,024円

※税込み価格 (詳細は広告チラシをご覧ください)

学校指定店

1 寿屋 (西葛西駅北口)	江戸川区西葛西5-8-5-101 (Tel) 3687-0221	標準服、衿章(校章)、組章
2 ヨシダ洋服店 (葛西駅南口)	江戸川区中葛西8-11-16 (Tel) 3680-0730	標準服、衿章(校章)
3 スクールゾーン 葛西店 (アリオ葛西店3階)	江戸川区東葛西9-3-3 (Tel) 3877-0241	標準服、衿章(校章)
4 鈴木スポーツ (西葛西駅メトロ)	江戸川区西葛西6-7-2メトロ3番街 (Tel) 3878-1151(木曜定休)	通学バッグ、サブバッグ、上履き 運動靴、体育着
5 カサイスポーツ (西葛西中前)	江戸川区西葛西5-9-6 (Tel) 3675-5161	通学バッグ、サブバッグ、上履き 運動靴、体育着

◎新入生ガイダンス 4月1日(月)午後2時～

午後2時までに登校してください。受付は午後1時40分からです。終了は午後3時00分の予定です。

※保護者の付き添いは必要ありません。

場 所：体育館（受付は体育館入口前）、各教室

持ち物：上履き、下足入れ、筆記用具（鉛筆、消しゴム） ※私服で登校してください

内 容：入学までの準備について（体育館）、算数・国語テスト（教室）

特別支援学級（F組）は入学式の説明、練習（F組教室）

※この日に保健関係の書類が入った封筒一式を配布します。

※欠席等の連絡は 清新第一中学校 電話3878-1281 担当 副校長・教務主任

◎入学式 4月9日(火)午前10時～

午前9時20分までに登校してください。受付は午前9時からです。

場 所：体育館（受付は体育館前）、各教室

持ち物：通学バッグ（学校指定のもの）、上履き、筆記用具、提出物（提出用封筒一式）

備 考：①入学式後に新入生は、教室に入り、学級担任の話があります。保護者は、体育館で入学時保護者会等を行います。

②新入生、保護者共に記念撮影のあと、12時終了の予定です。

※緊急事態等によっては変更がありますのでホームページの確認をお願いします。

※保護者会（全体保護者会、学級懇談会）は4月20日(土)午後2時から予定しています。

新学期にご案内を配布します。

令和5年度 校舎内平面図

