

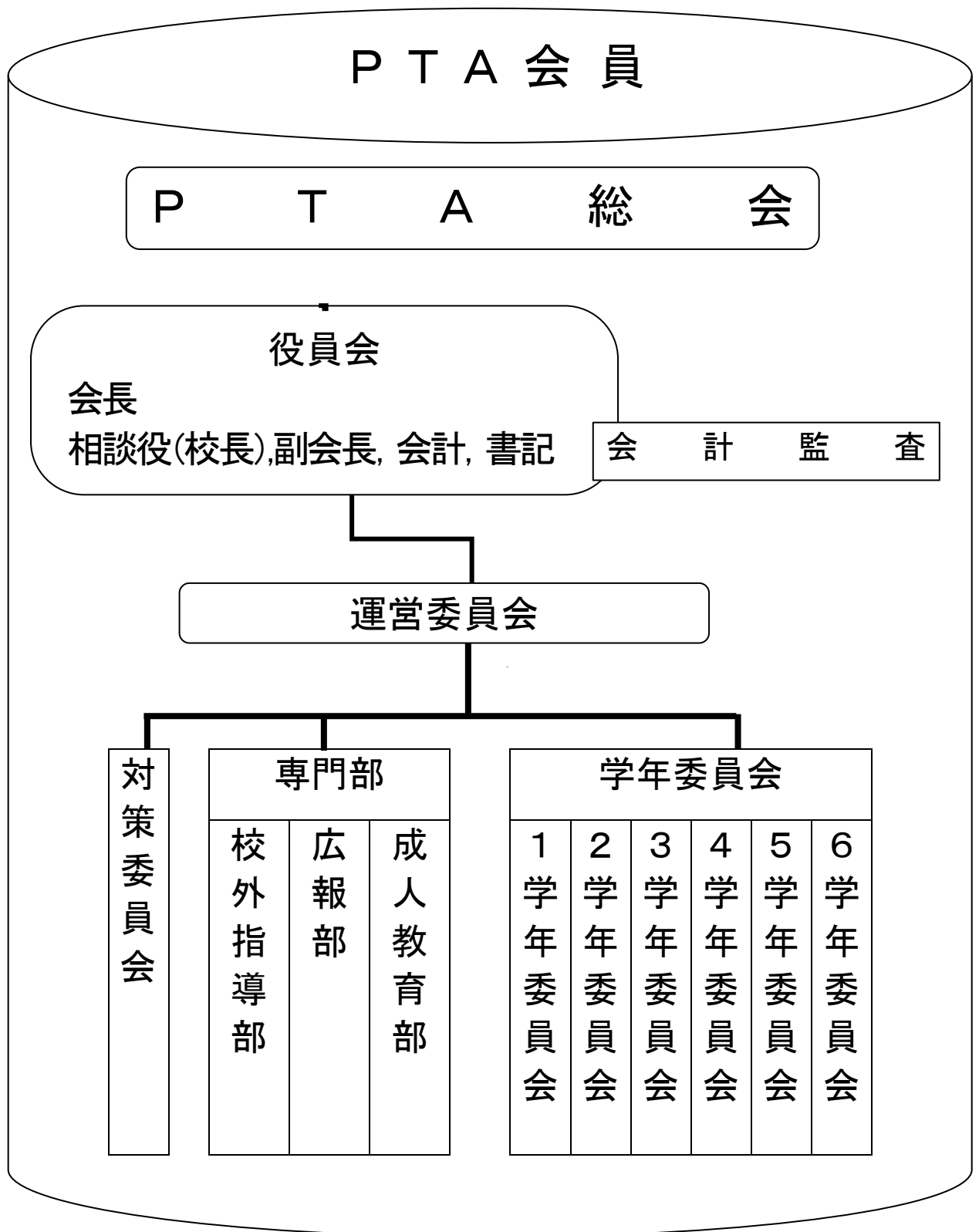
平井南小学校新入学児童保護者各位

ご入学おめでとうございます



平井南小学校 P T A

PTA 組織と活動図



はじめに

平井南小の P T A 活動を分かりやすくまとめました。
P T A への質問や疑問がある時は、この手引き書を参考にして
役立てていただければ幸いです。

できるときに

できることを

P T A とは

P	PARENTS	保護者
T	TEACHERS	先生
A	ASSOCIATION	協会

P T A とは保護者と先生とが協力して家庭、学校、社会における児童、
青少年の幸福な成長を図ることを目的とする自主団体です。

P T A の活動とは

- ◇ 学習活動
児童に関わるいろいろな問題について学習
(講演会・懇談会・研修会・広報紙など)
- ☆ 文化活動
会員同士が仲よく知り合い、協力するための活動
(スポーツ・クラブ活動)
- 実践活動
学校行事への参加・奉仕活動・環境整備・生活指導
(交通指導・美化運動など)
- 教育活動
児童の教育の問題を一つの運動として、世論や行政に
働きかける。
(悪書追放・悪い遊びなど)

委員とは

- ・各学級より選出される。

学年委員

- 選 出 各学級長より学年委員長 1 名を選出。
各学年委員長より学年部長 1 名、学年副部長 1 名を選出。
※ 1 クラス学年については、学級長を 2 名選出し、
そのうち学年委員長を 1 名選出する。
- 活 動 1. 学年委員会を開き、学年委員主催の年間行事を話し合う。
2. 全学年共通の問題を処理する。
3. 学級運営に協力する。
4. 運動会に協力する。
5. みなみまつりに協力する。

<学級長>学級 P T A と先生とのパイプ役

- 選 出 各学級より学級長 1 名以上を選出。
- 活 動 1. 保護者会・授業参観・運動会・みなみまつりなどに協力する。
2. 先生と保護者とのパイプ役をする。
3. 学年委員会に出席する。
4. 各学年イベントに積極的に参加する。

成人教育部

P T A の資質向上のために

- 選 出 各学級より 1 名の委員を選出し、委員の中から、部長 1 名
副部長 2 名を選出し、部の活動の運営処理にあたる。
- 活 動 1. 各種講演会・講習会の参加及び給食試食会
などの活動により文化教養を高める。
2. クラブ活動をサポートする。
- クラブ クラブは会員の教養を高め、会員相互の親睦により
P T A 活動を活発化させる。
(現在はソフトボール部・バレーボール部が活動中。)

広 報 部 P T A活動の報告

選 出 各学級から1名の委員を選出し、委員の中から、部長1名
副部長2名を選出し、部の活動の運営処理にあたる。

活 動 1. P T A活動や学校行事の取材・記録
学校行事・P T A行事など

2. 新聞の製作構成・印刷・発行
☆広報誌“みなみ”を年数回発行する。

校外指導部 学校外における児童の安全及び健全育成

選 出 各学級から1名の委員を選出し、委員の中から部長1名
副部長2名を選出し、部の活動の運営処理にあたる。

活 動 1. 交通安全に関して
*春・秋の交通安全週間 旗振り(全家庭協力)

2. 健全育成に関して
*年間パトロール (全家庭協力)
*江小P連からの要請時対応
*みなみまつり・運動会・各行事協力

総 会 P T A の議決機関

働 き P T A の運営や活動の基本方針・方向を決める。

内 容

1. 前年度の事業報告
2. 会計監査を経た収支決算の承認
3. 新役員の承認
4. 事業計画の審議決定
5. 収支予算の審議決定
6. その他

定 足 数 全会員の4分の1（委任状を含む）
★ 欠席者は委任状が必要

決 議 出席者の過半数の同意が必要

運営委員会 P T A の執行機関

構 成 員 学校側役員（校長・副校長・総務・専門部の先生方）
保護者側役員（会長・副会長・会計・書記・会計監査）
委 員（各学年委員長・各専門部部長・各副委員長・
各副部長）

仕 事

1. 学年並びに各専門部によって立案された事業計画の審議
検討及び決定
2. 総会に提出する議案の作成
3. 運営委員会の事務処理（会計業務など含まれる）

定例運営委員会 原則年間4回程度開催
臨時運営委員会 必要に応じて開催
(構成員の半数以上の出席をもって成立)

PTA 会費

年額 第一子 3.000 円 第二子 1.000 円 第三子以降 0 円

年間活動計画

役員会、学年委員会、各種専門部委員会では、一年間の活動計画を運営全体の流れに合わせて、調整しながら計画を立案する。

計画をたてる上での注意点

1. 何のために、誰のために、何をすればよいかを考える。
2. 思いつきで、ただ実施すればよいというのではなく、十分に検討する。
3. 会員の声を十分に聞いて、会員の要求に添ったもので、多くの会員が参加できるものであること。

委員会開催の方法

1. 委員長は、会長、副会長、担当の先生に連絡して、委員長が内容・日時などの都合を打ち合わせる。
2. 決定したら委員会の開催案内を委員に知らせる。
(書面もしくは電話でも可)
3. 委員会開催のために部屋を借りる時は、副校長に日時・場所を申し出て許可を受ける。
4. 他の委員会と重ならないようになるべく早く申し込む。

クラブ紹介

◎バレーボール部

本校（旧小松川三中）体育館にて練習をしています。

◎ソフトボール部

本校（旧小松川三中）校庭にて練習をしています。

※都合により変更されることもあります。

※見学・入部は随時できます。

資源回収

本校 PTA では、資源の有効活用とリサイクル教育の実践として、アルミ缶回収と紙類の資源回収を行っています。収入は、毎年行われている「みなみまつり」の開催費用、学校で使われる楽器やユニフォーム等の購入、創立記念行事費の積立など、幅広い活用を目的としています。

1. 紙類資源回収

- ・回収日 毎月第1, 3水曜日を基本として実施
(学校での回収は第3のみ)
- ・方法 「集団回収表示旗」が出ている集積場所に朝8時までにまとめて出す。

2. アルミ缶回収

- ・回収日 毎月第3水曜日を基本として実施
- ・時間 児童の登校時間
- ・方法 学校(旧小松川三中)校舎裏門(体育館側通用門)で資源回収当番が回収
詳しくは、年度始めにお知らせを配布します。

おわりに

平井南小 P T A の

充実と発展を願って！

子どもたちの笑顔のために！

発行 平井南小 P T A