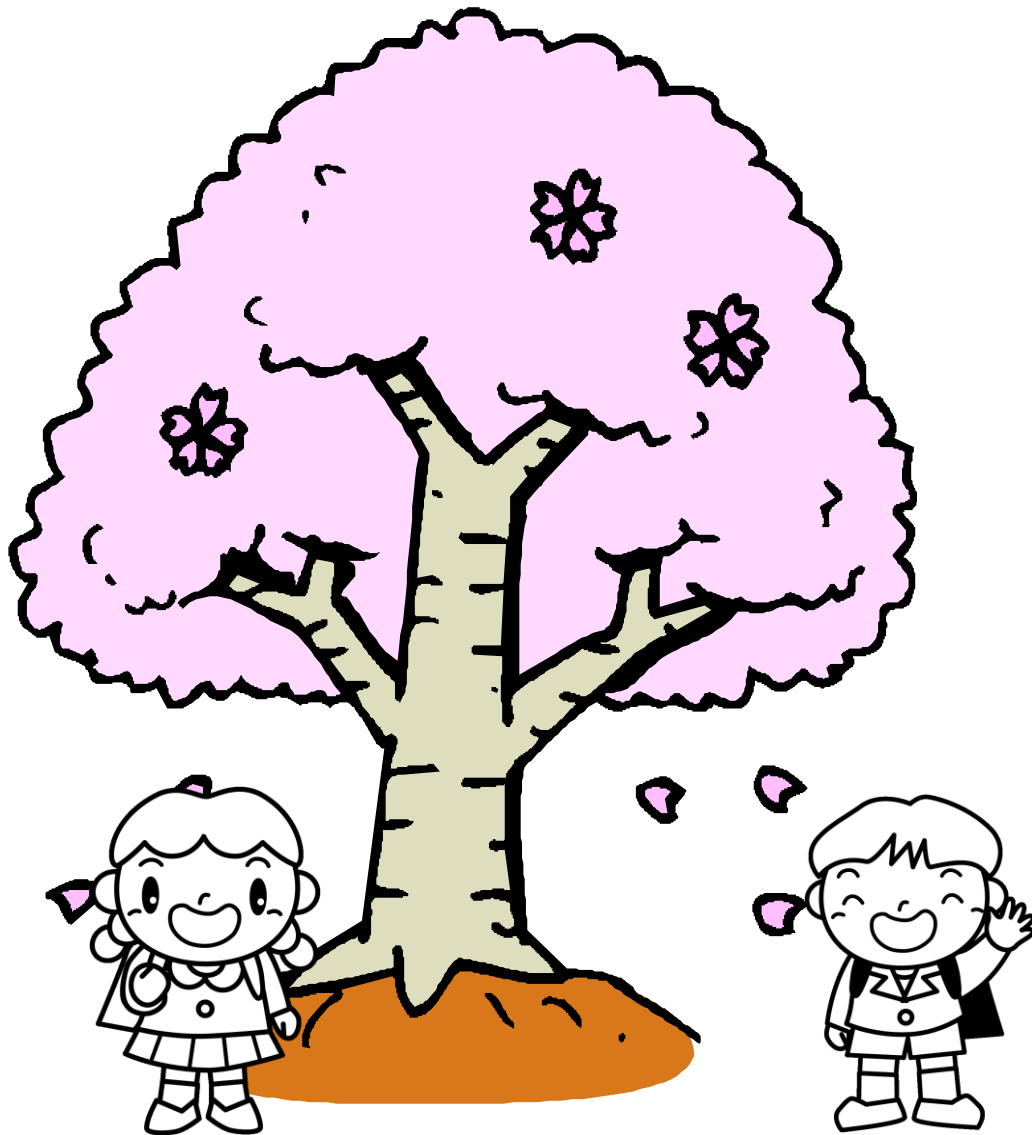


令和6年度

# 入学のしおり



江戸川区立東小岩小学校

学校HP

<https://edogawa.schoolweb.ne.jp/swas/index.php?id=1310076>

## I 入学までに

- 1 次のようなことを自分でできるようにしてください。
  - (1) スムーズな朝の生活（早寝、早起き、食事、排便、歯磨き、洗顔）
  - (2) 洋服を脱いだり着たりすること（ボタン、ファスナー、服の前・後ろの見分け方、襟の直し方、シャツの裾をズボンの中に入れる、裏返す、靴の左右を間違えずにはく）
  - (3) 食事のしかたと片付け（好き嫌いなく食べる、茶碗をもって食べる、箸やスプーンの使い方、食器の扱い方）
  - (4) 正しいトイレの使い方（ドアを閉めて用をたし、流すところまで一人で行うこと、トイレットペーパーのちぎり方）
  - (5) 通学路の確認（目印の建物を覚えたり、危険な所では忘れず安全確認したりできるように）
  - (6) ランドセルに本や道具を入れたり出したりすること、使った物を片付けること
  - (7) 靴や雨具（傘、レインコート、折り畳み傘）のしまつ（靴をそろえる、傘は丸めて止める）
  - (8) その他、何でも学校に持っていくものは、おうちの方が見守る中で実際にさわらせて、扱い方に慣れさせてください。
- 2 あいさつをしたり、名前を呼ばれたら「はい」と返事をしたりすることができるようにしてください。
- 3 ひらがなで、自分の名前を読み書きできるようにしてください。
- 4 食事をする時間を20分間と決めて、集中して食べられるよう練習してください。
- 5 自分の名前、学校名を言えるようにしてください。
- 6 学校では、先生や友達の話聞くことが、学習の基本になります。ご家庭でも相手の目を見て、話を聞く習慣を身に付けさせてください。
- 7 ご家庭でのしつけは、おうちの人全員が一定の方針のもとで行ってください。

## Ⅱ 学用品について

### 1 入学式当日に配付されるもの

- (1) 教科書（無償で配付）      (2) 道具箱（区のお祝い品として配付）  
 (3) 学校で一括購入しするもの
- ・ノート類    ・クレパス      ・のり      ・粘土    ・名札
  - ・色鉛筆    ・セロハンテープ    ・名前ペン    ・連絡袋
  - ・道具バック

### 2 前もって、ご家庭で準備するもの

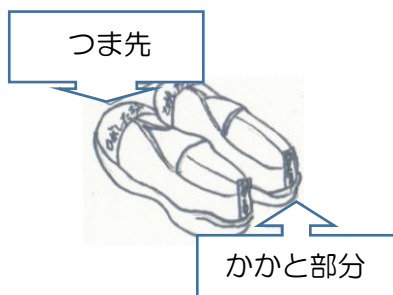
※よけいな付属品がなく、取り扱いが簡単で、あまりかさばらないものにしてください。

- ・筆箱    無地で、中身がすぐに分かり、簡単に取り出せるもの
- ・鉛筆    黒鉛筆 4B（1～2本）＋2B（数本）＝計（4～5本）  
赤鉛筆（1本）
- ・消しゴム（白で、においなどのないもの）
- ・下敷き（絵のないもの）    ・はさみ（ケース付き）

### 3 次の品物をご用意ください。※全ての持ち物に、必ずひらがなで名前を書いてください。

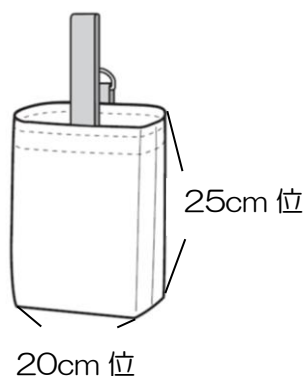
#### (1) 上履き

- ・白で周囲に黄色のゴムを使っているもの。
- ・名前は、つま先とかかとの2か所を書く。

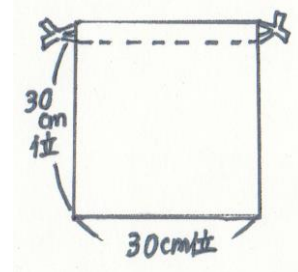


#### (2) 上履き入れ

- ・手作りでも市販品でもよい。



#### (3) 体育着を入れる袋

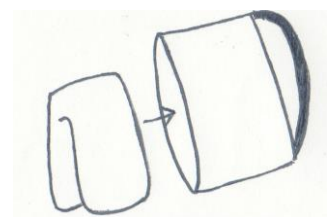
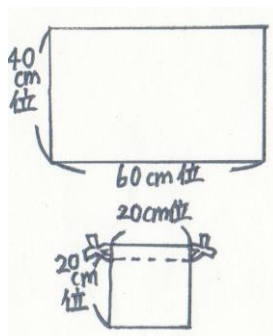


#### (4) 体育着と紅白帽子



- ・名前は、上着の左胸、ズボンはタグの下に白い布を縫い付けて書く。
- ・紅白帽子はつば付きのもの。

#### (5) ランチマット（2・3枚）とランチマット入れ



- ・カバーは座布団タイプではなく、椅子の背に付けるもの。
- ※本校では、災害に備えて防災頭巾を学校に常備しております。

- (7)マスク（予備用2～3枚を袋に入れて置く）
- (8)マスク入れ（給食を食べる際に身に付けていたマスクを袋の中に入れます。市販品でも、チャック付きビニール袋でもよい）
- (9)ぞうきんと大きめの洗濯ばさみ（2つ）
- (10)手提げ袋（お道具箱が入る大きさ）※道具箱33×26×6cm

4 防災頭巾、上履き、体育着、紅白帽子、名札（再購入の場合）は下記の店で取り扱っています。

- かどいー清堂（昭和通り） 03（3657）8412
- 菊屋（フラワーロード） 03（3657）1386

### Ⅲ 服装と持ち物について

- 1 衣服は自分で脱ぎ着できるもの、動きやすいもので登校させてください。（体育はなくても、毎日遊びや掃除で体をたくさん動かします）
- 2 胸に名札を付けます。（名札は入学式の日配付します。それ以降は、学校で着脱し置いて帰ります。再購入の場合は、各自で購入をお願いします）
- 3 1年生の間は、毎日黄色い帽子をかぶって登校します。帽子は入学式の日、交通安全ワッペンと合わせて配付します。（入学式後、帽子に交通安全ワッペンを付けてください）
- 4 毎日ハンカチ、ちり紙を身に付けます。（ポケットのある服を着るか、小さなポシェットを服に付けるなど工夫をしてください）
- 5 防犯ブザーを身に付けます。（入学式の日配付されます）
- 6 傘の記名は、柄の部分に上から見えるように大きく書いてください。
- 7 マスクはいつも、2～3枚を袋に入れてランドセルの小さいポケットに入れておきます。

## IV 生活指導

### 1 「せいかつのきまり」について

1年生から6年生の児童が、楽しい学校生活を送れるように継続して使うものです。よくお読みいただいて、ご協力をお願いいたします。

### 2 欠席や遅刻、早退について

- (1) 欠席・遅刻・早退の場合は、「tetoru」「連絡帳」で欠席（遅刻・早退）の理由を届けてください。緊急時の電話回線確保のため、電話での連絡は、なるべくご遠慮ください。なお、学校の電話は、16：45～8：15の間、留守番機能に切り替わり、つながりません。
- (2) 遅刻・早退する場合は、必ずお家の方が送り迎えをしてください。安全上、子どもだけでは早退できません。

※本校では連絡ツール「tetoru」を活用しております。「tetoru」を活用することでスマートフォンのアプリからの欠席の連絡が可能となります。「tetoru」の使用方法については、入学後、ご案内いたします。

### 3 通学路について

- (1) 登下校の際は、必ず通学路を通ります。事前にお子さんと道順をご確認ください。特に危険な場所、信号の見方などしっかり教えておいてください。事前に提出された通学路で事故・怪我があった場合は、保険が適用されます。
- (2) 誘拐などの犯罪防止についても、日頃からご家庭で話し合ってください。入学後、学校でも指導します。

### 4 水筒の持参について

本校は、水飲み場が足りないので、年間を通して水筒を持ってこることができます。

- (1) 中身は「水」または「お茶」を入れてください。
- (2) 水筒の貸し借りはしません。
- (3) 登下校時や授業中には飲みません。
- (4) 持ち運びに気を付け、振り回さないようにします。  
※持ち運びがしやすいように、肩から掛けられるようなカバーを付けてください。
- (5) 教室内の決められた場所（ロッカーの上）に置きます。
- (6) 毎日持ち帰りますので、衛生管理をお願いします。
- (7) ストローなどが付いていない、シンプルなものをご用意ください。
- (8) 飲む際に、自分で開け閉めができるようにしておいてください。

# 生活時程表

令和5年 4月

○1年生：5校時授業（水曜日は4校時） ○2年生：6校時授業（月・金曜日は5校時、水曜日は4校時）  
○3年生：6校時授業（水曜日は4校時、金曜日は5校時） ○4・5・6年生：6校時授業

8:10	登校時間			
8:15	健康観察			
8:20	朝の準備・挨拶（月：朝会 火～金；朝読書）			
8:35	1校時			
9:20	1～3年：校庭・体育館		4～6年：移動・準備	
9:30	2校時			
10:15	4～6年：校庭・体育館		1～3年：移動・準備	
10:25	3校時			
11:10	1～3年：校庭・体育館		4～6年：移動・準備	
11:20	4校時			
12:05	給食			
12:45	清掃			
12:50	4～6年：校庭・体育館		1～3年：移動・準備	
13:00	5校時			
13:45	1年下校（水） 2・3年下校（金）		2年下校	
13:50	6校時			
14:35	帰りの支度・挨拶・下校			
14:40	下校時間			
14:50				

## 土曜時程

8:10	登校時間			
8:15	健康観察 ・ 朝の準備 ・ 挨拶			
8:20	1校時			
	2校時			
9:50	休み時間			
10:00	3校時			
	4校時			
11:30	帰りの支度 ・ 挨拶			
11:35	下校時間			

## V 健康について

### 1 家庭での健康管理について

早寝早起き・排便・洗顔・歯みがき・手洗いうがい・汗のしまつなど、よい生活習慣を身に付けさせておくことが大切です。

○睡眠…夜は、遅くとも9時までには布団に入り、朝は6時30分には起きます。脳は、起床後2時間ぐらいから活発に働き始めます。

○食事…1日3回、きちんと食事をしましょう。特に朝食は1日の活動の源ですから、必ず食べさせてください。

○登校前の健康観察の実施

毎朝検温を行い、顔色、食欲、機嫌、動作等をよく観察してください。発熱、咽頭痛・咳などの風邪症状がある、息苦しさ、倦怠感、下痢、結膜炎がある等の体調不良の時は、無理をせず、学校をお休みしてください。

### 2 学校での体調不良や怪我の対応について

自分で、はっきりと体の様子を伝えられるようにしておいてください。また、保護者の方が留守にする時は、登校前に行き先をお子様に伝え、連絡先が分かるようにしておいてください。

#### (1) 体調不良の場合

発熱・嘔吐があったときや、発熱がなくてもお子様が体調不良を訴え、教室で学習を続けられない場合は早退をお願いします。

早退させる場合は、保護者の方に連絡させていただきますので、お迎えに来てください。**なお、体調が悪い場合も、学校は安全上、お子様を1人で早退させることはできません。**ご理解、ご協力をお願いいたします。

また、保健室では薬の服用をさせることはありませんので、ご承知おきください。

#### (2) 怪我の場合

小さな怪我(すり傷、打ち身など)をした時は応急手当を行います。ただし、翌日からの処置等は、家庭でお願いします。

医療機関での処置が必要と判断した際は、家庭に連絡しますので、お迎えに来ていただき、受診をお願いします。急を要する場合や保護者に連絡がつかない時など、やむを得ない状況では、負傷者を優先し、学校判断で受診することもあります。

### 3 日本スポーツ振興センターについて

江戸川区では、学校管理下（登下校中も含む）で怪我をした時に、医療費の給付が受けられる保険制度に加入しています。医師の手当てを受け、初診から治るまでの医療費が保険点数500点以上（個人負担額が1500円以上）の際に給付が受けられます。この場合、「子ども医療証」は使用しないで、健康保険証のみを提示し、一旦医療費のお支払いをお願いします。申請後、診療報酬額の4割（1割はお見舞金です。）を校納金の口座にお振込みいたします。申請から給付までは、2～3ヵ月程かかります。

給付申請に必要な書類は学校にありますので、担任へお申し出ください。

### 4 就学援助医療費

要保護・準要保護に認定されたお子さんの指定された疾病の治療は、区で負担します。

### 5 食物アレルギー・心臓（川崎病既往含む）、腎臓疾患について

○食物アレルギーがあり、除去食を希望の方は、医師の診断・指示書と校長への依頼書、学校生活管理指導票が必要となります。

○心臓（川崎病既往含む）または腎臓に疾患があり、定期的に検査を受けている方は、学校生活管理指導票の提出が必要となります。

学校生活管理指導票は、学校にあります。対象のお子さんでまだ用紙をもらっていない方は、学校にご連絡ください。



## 6 学校感染症と出席停止について

感染症を医師から診断されたら、学校に連絡してください。感染拡大を防ぐため、医師の許可が出るまでは学校には出席できません。この場合は「欠席」ではなく「出席停止」の扱いになります。

登校する際には、病院で記入してもらった「治癒証明書」が必要です。なお、R5年9月1日現在、新型コロナウイルス感染症は治癒証明書の提出は不要ですが、罹患した際は発症日と、登校予定日を必ずお知らせください。

「治癒証明書」の用紙は、学校またはホームページにあります。病院発行の証明書でも構いません。病院によっては文章料がかかる場合もあります。ご了承ください。

### ○主な学校感染症と出席停止の期間

病名	出席停止の期間
新 型 コ ロ ナ ウ イ ル ス	発症した日が0日、発症した後5日を経過し、かつ症状が軽快した後1日を経過するまで
イ ン フ ル エ ン ザ	発熱した日が0日、発症した後5日をすぎ、かつ、解熱した後2日をすぎるとまで
百 日 咳	特有の咳がなくなるまで、または5日間の適正な抗菌性物質製剤による治療が終わるまで
麻 し ん ( は し か )	解熱した後、3日をすぎるとまで
流 行 性 耳 下 腺 炎 ( お た ふ く か ぜ )	耳下腺、顎下腺又は舌下腺のはれが確認できた後5日をすぎ、かつ、全身状態がよくなるまで
風 し ん ( 三 日 ば し か )	発しんが消えるまで
水 痘 ( 水 ぼうそう )	すべての発しんがかさぶたになるまで
咽 頭 結 膜 熱 ( プール熱 )	おもな症状がなくなった後、2日をすぎるとまで
結 核	感染のおそれがないと認められるまで
腸 管 出 血 性 大 腸 菌 感 染 症	感染のおそれがないと認められるまで
流 行 性 角 結 膜 炎	感染のおそれがないと認められるまで
急 性 出 血 性 結 膜 炎	感染のおそれがないと認められるまで
溶 連 菌 感 染 症	治療開始1日をすぎ、全身状態がよくなるまで
伝 染 性 紅 斑 ( り ん ご 病 )	発しん以外の症状がなくなるまで
手 足 口 病	熱が下がって口内炎が消えるまで
感 染 性 胃 腸 炎	下痢、嘔吐症状が軽減した後、感染のおそれがないと認めるまで
その他の感染症 ( )	感染のおそれがないと認められるまで

※上記の出席停止期間は、令和5年9月1日現在のものです。今後の情勢により、変更になる場合があります。

※この他にも、お子さんの健康について心配なこと等ありましたら、いつでも保健室までご相談ください。

## VI 学校でかかる諸経費について

### 1 生活科見学や教材教具費について

- (1) 生活科見学や教材教具等の購入にかかる経費については、紙面で連絡します。
- (2) 画用紙、工作用紙、原稿用紙などの紙類・油性ペン・画鋏など、大抵のものは事務室に用意されています。(個人の持ち物になる物品は個人で負担をしていただきます)

### 2 積立金について

4年生からは宿泊行事などの費用に充てるため、積み立てが始まります。

### 3 PTA 会費について

年額 4,800 円を 6 月に振替で集金します。

### 4 振込み手数料について

年額 550 円を 5 月に振替で集金します。

教材費等年間引き落とし金額 (参考: 令和 5 年度 1 年生) (単位: 円)

引落日	5月	6月	7月	9月	10月	11月	12月	1月	2月
教材費	9,000			4,000				2,000	
PTA 会費		4,800							
手数料	550								
合計	9,550	4,800		4,000				2,000	

※教材費等の年間引き落とし金額については、入学後お知らせいたします。

## 5 朝日信用金庫の振替について

教材費・積立金・PTAの集金は、朝日信用金庫の口座振替で行っています。

- (1) 指定する金融機関 ----- 朝日信用金庫  
保護者名義の貯金通帳をご用意いたします。
- (2) 振替日 ----- 毎月10日
- (3) 手続き方法 ----- 別紙「事務手続きの流れ」をご確認ください。  
**3月末までに手続きを完了させていただきますようお願いいたします。**  
東小岩小学校に上のお子さんがいて、朝日信用金庫の引き落とし手続きが既に済んでいましても、児童1人につき1枚の預金口座振替依頼書による申請が必要ですので、必ず手続きをお願いいたします。
- (4) 振込み手数料 ----- 年額550円の負担を保護者の方にお願ひします。
- (5) 学校への提出書類 ----- 預金口座振替依頼書(学校提出用)  
**入学後に提出をしていただきますので、大切に保管してください。**  
※既に朝日信用金庫の通帳をお持ちの方は、**金庫提出用**の紙も提出していただきますので、保管をお願いいたします。

## 6 就学援助について

経済的な理由で、学校教育でかかる支払いが困難な家庭には、就学援助制度があり、学校でかかるいろいろな費用が補助されます。(所得制限があります)

### (1) 申請

4月中旬頃に「就学援助費希望調査書」を全員に配布いたします。希望の有無を記入してください。申請を希望する場合は必要事項に記入をしてください。【全員提出してください】

### (2) 支払い

認定された方への支払いは、直接区から保護者指定の口座に振り込まれます。指定口座は、なるべく集金口座としている朝日信用金庫口座の指定をお願いいたします。

### 《例 令和5年度の場合》

- ・ 新入学児童学用品補助金 51,060円
- ・ 学用品補助金 15,240円

- ・校外活動費補助金 限度額 2,800 円（交通費・入場料等）
- ・医療費

この他に、高学年になると 5 年ウインタースクール・6 年日光移動教室・卒業アルバム等の補助金が支給されます。

## 7 生活保護について

生活保護についての相談は、江戸川区福祉事務所生活援護第二課相談係へお願いします。（電話番号：03-3657-7855）

## 8 給食費について

給食費については、令和5年9月より無償化になりました。無償化に係る各種手続きを校長へ委任していただく必要がありますので、入学後に別紙「委任状」のご提出をお願いいたします。

なお、休校、学級閉鎖、出席停止、帰国等による欠食があった場合でも保護者へ給食費は返金されません。

## 9 その他

月の途中で転出した場合、就学援助費は日割り・月割り計算になりますので、早めに担任へお知らせください。

## VII 電話での連絡について

学校に電話する時は、生活日課表（6ページ）を参考に8：15～16：45にお願いします。上記の時間以外は、自動対応システム（留守番電話）になりますので、緊急の用件でない場合は、できるだけ連絡帳や tetoru、メールにてお願いします。

メールアドレス [ekoivas@edogawaku.ed.jp](mailto:ekoivas@edogawaku.ed.jp)

## VIII PTAについて

東小岩小学校PTAは、現在保護者、学校職員が加入しております。子どもたちのために、学校の教育活動に参加したり、家庭教育の情報を発信したりしています。

詳しいことは、入学式の日にはPTA本部役員がご説明いたします。

## Ⅸ 入学式のご案内

- 1 日時 令和6年4月8日(月) 10:00~10:30ごろ  
受付 9:20~35  
※ 9:35ぎりぎりではなく、余裕をもってご来校ください。
  
- 2 持ち物
  - ・児童用上ばき
  - ・保護者の上ばき
  - ・外ばきを入れる袋  
(参列される方は、上ばきにはき替え、外ばきは袋に入れて自席までお持ちください)
  - ・持ち帰り用の大きな袋  
(教科書や道具箱などの配付物が多いのでご用意ください)
  
- 3 当日の流れ
  - (1) 門でクラス分けの印刷物をお受け取りいただき、受付を済ませてください。
  - (2) P T Aから黄色い帽子(サイズ確認)をもらってください。
  - (3) 1年生児童は教室に行きます。  
保護者は直接体育館へ行ってください。(保護者着席完了9:45)
  - (4) 1年生入場は9:55から行います。
  - (5) 入学式開始は10:00です。
  - (6) 式終了後、1年生児童は、担任が引率して教室に戻ります。
  - (7) 保護者の皆様は、そのままお残りください。
  - (8) 記念撮影は校庭にて児童のみで行います。
  - (9) 撮影後、教員の誘導に従って、お子様と下校してください。
  
- 4 その他
  - ・体調不良(咳、発熱、のどの痛み等)の方は出席をご遠慮ください。
  - ・入学式に出席できない場合は、必ず事前にご連絡ください。  
TEL:03(3657)0974 副校長まで