



まるわかり！

南葛西小学校

P T A

令和7年度版

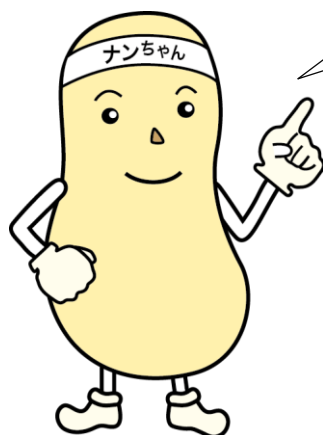


「無理のない、楽しい活動を目指して」

「南小PTA」は、子どもたちの学校生活がより楽しいものとなるよう、さまざまな活動を行っています。「子どもたちのため」に、「保護者が無理をすることなく」活動できる会を目指して、一緒に取り組んでいきましょう！

目次

- p 2 はじめに、PTA とは…
- p 3 南葛西小学校 PTA 組織図
南葛西小学校 PTA 議決機関
- p 4 本部について 本部役員ってどんな人たち？
本部の主な活動
- p 5 本部役員は、具体的に何をしているの？
- p 6 委員会について 委員会は、どんな活動をするの？
委員の人数
- p 7 委員決定の流れ
委員会の 2 役決めについて
- p 8 係について
- p 9 旗振りについて
- p 1 2 PTA のお金
- p 1 4 地域協力校



南小 PTA について解説した一冊になっています。年度始めや分からないことがあった時などにお読みいただき、PTA 活動への理解が深まる助けになれば幸いです。

はじめに、PTA とは…

PTA 会則 第3条 (目的)

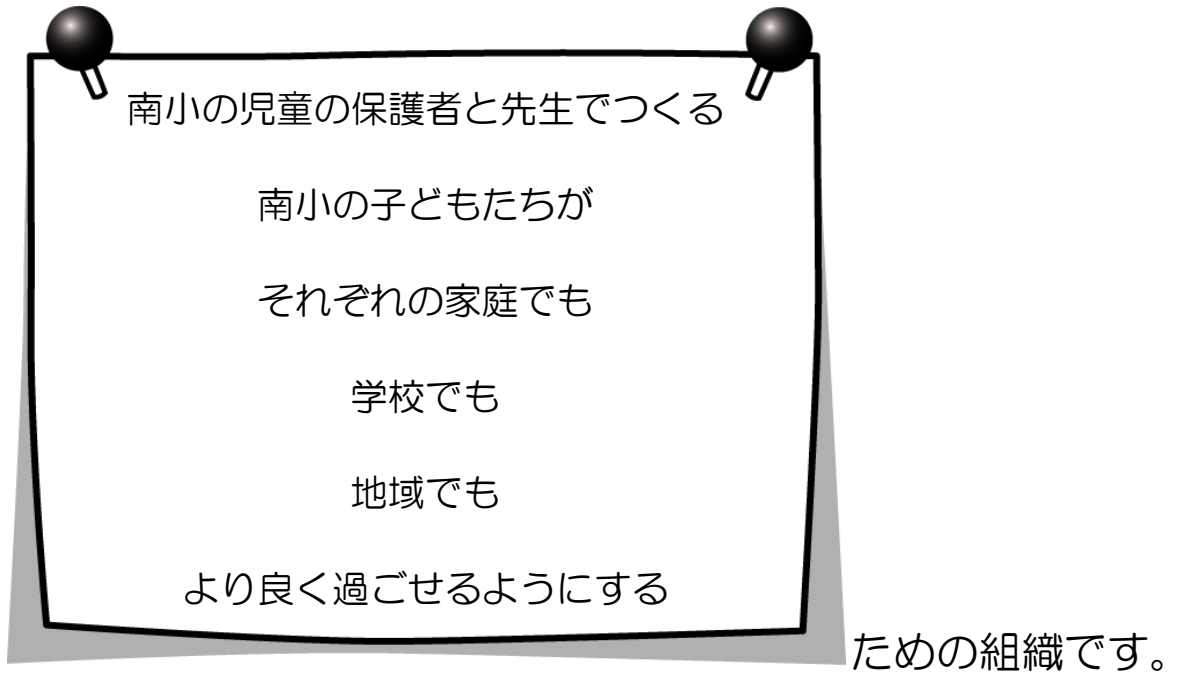
本会は、家庭・学校及び、社会における児童の福祉を増進する。

PTA 会則 第6条 (会員)

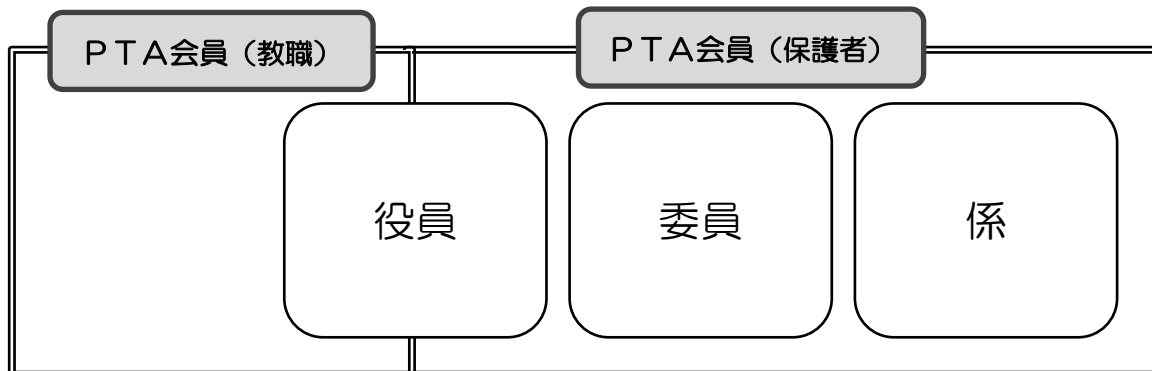
本会の会員は、次のとおりである。

- 1 南葛西小学校に在籍する児童の父母、またはこれにかわるもの。
- 2 南葛西小学校に勤務する職員。

つまり、南小PTA とは

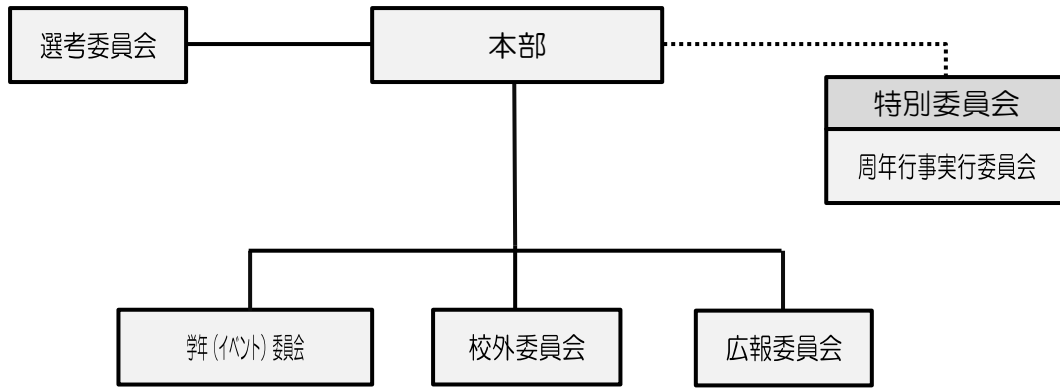


会員は、下図のように役割を分担し活動しています。



- ✓ 1年間の活動につき、
 - 本部役員 = 3 カウント
 - 各委員会の二役 (委員長・副委員長) = 2 カウント
 - 各委員会の一般委員 = 1 カウントのカウントが付きま
- ✓ 児童1名につき、本校卒業までの6年間で2カウント以上の活動を目安として活動をお願いして

南葛西小学校PTA 組織図



選考委員会とは？

次年度の本部役員候補者を推薦します。
さまざまな学校行事やPTA イベントが選考活動の場となります。

周年行事実行委員会とは？

開校の周年記念で、お祝いの式典や祝賀会、その他さまざまな企画・運営のために設けられる特別委員会です。

また南小には、PTA 以外の組織として、『おやじの会』と『J2』があります

おやじの会とは？

在校生のお父さん、お母さんのボランティア団体です。さまざまな行事のお手伝いをさせていただきます。

J2とは？

子どもが南小を卒業した後もさまざまな行事のお手伝いをしてくださるお父さん、お母さん、地域の方たちの団体です。

南葛西小学校PTA 議決機関

開催頻度

定期総会：年1回、原則4月に
臨時総会：必要に応じて

年に3回程度

月に1回程度

必要に応じて

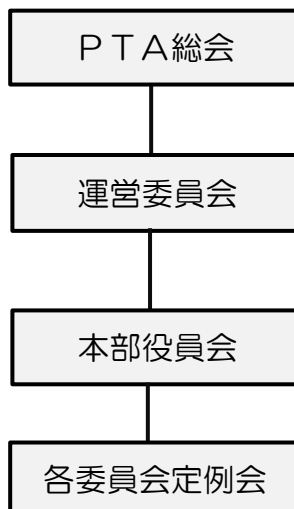
出席者

全会員

各委員長、各副委員長、本部役員
おやじの会代表、J2 代表

本部役員

委員



※いずれも必要に応じて、校長先生と副校長先生に出席いただきます。

PTA 総会とは？

4月に定期総会、必要に応じて臨時総会を開催します。定期総会では、前年度の活動と収支決算についての報告、当年度の活動予定、予算案などの承認を行います。臨時総会は年度途中に必要が生じた場合に開催されます。

運営委員会とは？

学校とPTA間、本部と委員会間での報告やPTA運営についての議論を行います。総会に次ぐ議決機関で、総会を待たずに採決の必要な案件が発生した場合には、運営委員会で議決をとることができます。年数回程度、土曜日に開催されます。

本部役員会とは？

PTA そのものやPTA行事の運営方法、PTA 連合協議会や五校会からの依頼内容などについて話し合い、必要なことを決定しています。月に1回程度、土曜日午前中に開催します。

委員会定例会とは？

委員会の業務を行うために必要に応じて開催されます。月1回以下の頻度で開催されています。

本部について

通年

- ・役員会
- ・運営委員会の開催
- ・PTA 活動全体の統括
- ・各委員会と本部間の調整役・学校行事のお手伝い
- ・外部団体活動への参加、連絡

本部の主な活動

4月	5月	6月	7月	8月	9月
「PTA 総会」開催	「体育科学発表会」 お手伝い			「町会盆踊り」出店	「バス・ディスカッション」 参加
10月	11月	12月	1月	2月	3月
おたのしみ会	次年度本部役員選考		次年度委員決め（学年委員会と分担して） 次年度PTA活動の準備		

本部役員ってどんな人たち？

- ◆ 選考委員と本部選考が推薦した人たちと立候補者の中から、役員を引き受けてくれた人たちです。
- ◆ 選考委員と本部選考は様々な学校行事や PTA イベントにおいて選考活動を行っています。
- ◆ 年末～翌年始めにかけて内定します。
- ◆ 委員未経験者が本部役員になる場合も多くあります。
- ◆ 多くの役員が、仕事を持ちながら活動しています。



本部役員は、具体的に何をしているの？

会長、副会長、書記、会計、会計監査、選考の役職に分かれ活動しています。

会長

- ・役員会・運営委員会の司会進行
- ・各行事（入学式、運動会、卒業式等）での挨拶
- ・学校との協議対応窓口
- ・PTA 宛て発行物（プリント等）の内容確認
- ・PTA 経費の監査
- ・近隣地区校との協議会参加 など

副会長

- ・必要に応じて会長の代理
- ・PTA 室使用不可日の確認
- ・PTA 宛て郵便物・学校交換便の管理
- ・バズ・ディスカッションへの参加
- ・エコキャップの管理 ・シフト作成
- ・役員ユニフォームの管理 など

書記

- ・役員会、運営委員会のレジュメと議事録を作成
- ・PTA だよりの作成・発行
- ・総会開催に際して、資料・委任状の作成、委任状の集計、議事録の作成・発行
- ・イベント開催時や必要が生じた際に、お知らせを作成・発行
- ・必要に応じて、印刷物の作成・管理、記録の作成 など

会計

- ・PTA 会費の管理、会計処理、金銭出納帳の作成
- ・学校応援団費の管理
- ・周年行事積立金と残高積立金の管理
- ・収支決算書、次年度 PTA 会費の予算案作成
- ・イベントの会計、精算、収支報告書作成
- ・物品の発注、備品の購入、保険の申し込み手続き など

会計監査

- ・会計の監査
- ・物品の発注
- ・新入生、転入生への配布物の準備・管理 など

選考

- ・選考委員会と協力して次年度本部役員の選考活動
- ・推薦者への連絡、交渉
- ・次年度本部役員の決定、役職の検討
- ・係のお仕事の統括 など

委員会は、どんな活動をするの？

各委員会のこれまでの主な活動内容を紹介します。各委員会がそれぞれの活動を行うにあたり、委員全員が参加する定例会を必要に応じて開催します。

【例年の主な活動と令和6年度に予定されている活動】

※ 4月初旬に、各委員会の2役（委員長と副委員長）を決める集まり（2役決め）があります。 ※ 各委員会は、必要に応じて定例会を開催します。 ※ 各委員会の2役は、運営委員会にも出席します。

委員会	学年（イベント）委員会	校外委員会	広報委員会	選考委員会
任務	委員の選出 学級・学年間の調整推進	児童の校外活動の安全に関わる	本校教育・本会活動状況について 周知を図り、共通理解を深める	本会の役員を選出する
通年の活動	委員履歴カードの管理	旗振り当番アンケートの作成・配布 アンケート集計と当番表の作成 びよびよ関連業務	『しおかぜ』製作のための 取材活動	次年度本部役員の選考活動 選考活動の場におけるお手伝い実務
4月	委員履歴カードの 作成・入れ替え			
5月	PTA活動クラス名簿の作成		PTA 広報紙『しおかぜ』 の発行回数は、年度ごとに 決定します。	体育科学発表会の選考活動・お手伝い
6月				
7月		通学路の安全確認活動	令和6年度より学期に一回 がくぱりにて配信	選考活動 (7・8月)
8月	南葛西町会盆踊りでのお手伝い			南葛西町会盆踊りでの 選考活動・お手伝い
9月				
10月	「おたのしみ会」出店	「おたのしみ会」出店	「おたのしみ会」出店	「おたのしみ会」 出店・選考活動
11月				次年度本部役員に推薦する方を リストアップ
12月				本部と協力して、 次年度本部役員を選出 (内定者決定まで)
1月	委員履歴カード更新			
2月	委員希望アンケートの集計と抽選 次年度委員を決定し、通知する			
3月				



※ 本部では常時、より良い活動、より保護者の負担が少ない活動を目指し、PTA活動の見直しを進めています。
活動の変更は、運営委員会で議論し多くの保護者の賛成と学校の手承を得てから行われています。
コロナ禍とは関係なく、前年度までの活動と異なった活動を委員会にお願いする場合があります。（一部活動の廃止や追加、活動方法の変更など）。

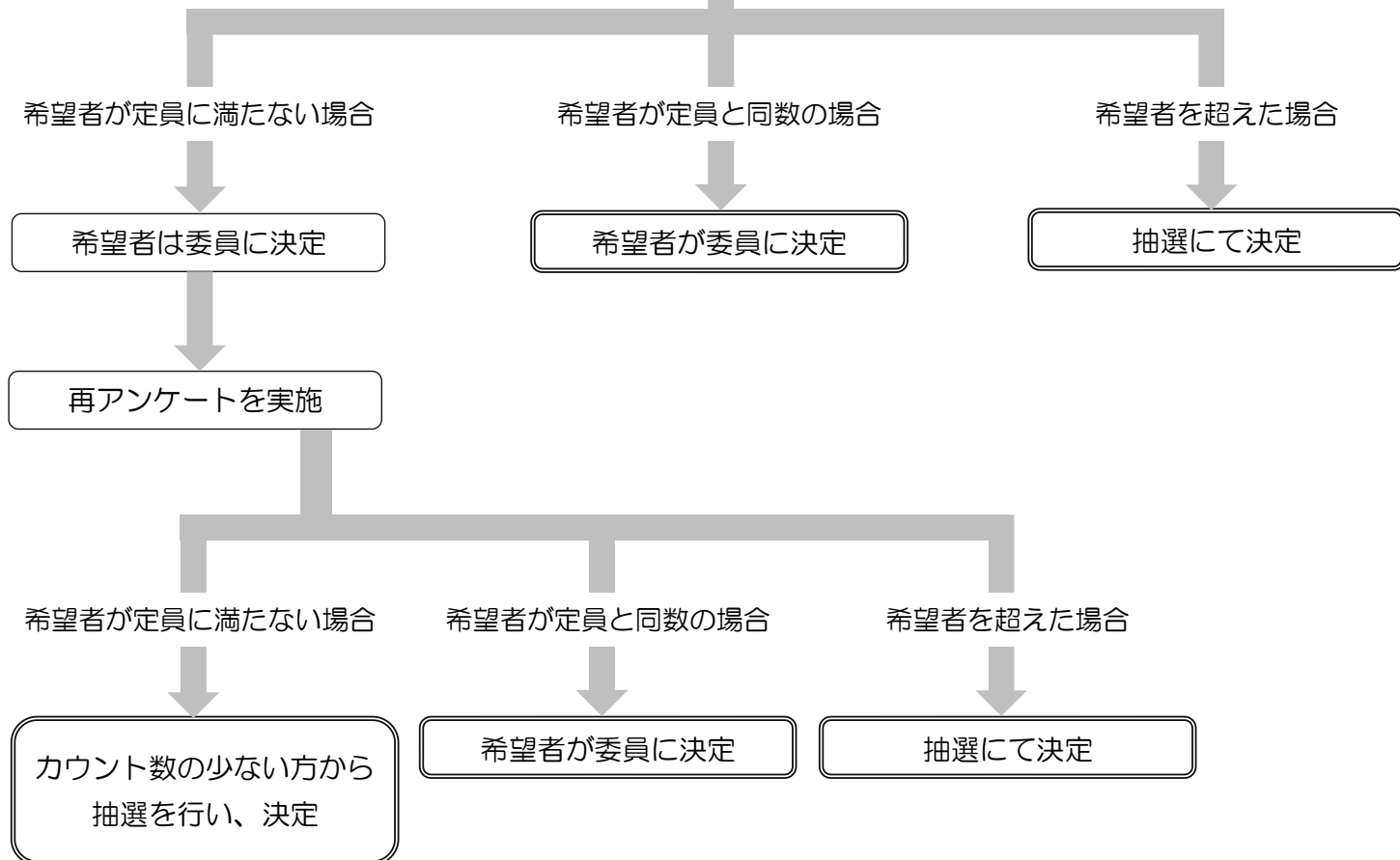
※委員会活動は運営委員会、役員会、定例会での見直しにより変更が生じる可能性があります。上記の表の活動は、令和元年度まで実施されていたものを含んでいます。

委員の人数

各学年から選出			
学年（イベント）委員		校外委員	学級数×2名ずつ
広報委員	学級数×1名ずつ		
選考委員			

委員決定の流れ

委員希望アンケートを実施



★新 2～6 年生の保護者については、前年度 3 学期に決定します。

★新 1 年生の保護者については、4 月保護者会までに決定します。

委員会の 2 役決めについて

- ◆ 2 役とは、委員長と副委員長を指します。
- ◆ 委員に選出された方は、4 月保護者会の日午後、再度来校して 2 役決めに参加します。
- ◆ 委員会ごとに、立候補またはくじ引きによって 2 役を決定します。
- ◆ 2 役決めにくじ引きにおいては、免除制度があります。

2 役免除について

- ◆ 本部役員と委員会 2 役を担った方は、翌年度から 5 年間、希望すれば委員会 2 役の免除対象となります。
- ◆ その年度に南小に転校して来られた方は 2 役が、第一子が新 1 年生の方は委員長のみが免除となります。
- ◆ 免除を受けたい場合は、申告が必要となります。
- ◆ いずれの条件に対しても、状況によっては免除対象者であっても免除されない場合もあります。

例年、本部役員と委員のいずれにもならなかった方には、係の活動をお願いしております。
各イベントでは係を募集いたします。

行事名	実施日(予定)	活動内容	人数 (目安)	活動時間(目安)
体育科学発表会 受付	5月 土曜日 (予備日5月 日曜日)	受付・自転車の整備&誘導	各クラス 2	シフト制 1人につき 1時間程度
★町会盆踊り	天候が良ければ例年 8月最終週の土日の2日間	南小PTAは焼きそばを販売しています。 前半:食材の下ごしらえ、機材の準備など 後半:焼きそばのバック詰め ※衛生管理上、未就学児連れ不可。	40	シフト制 (14:30~21:00)
おたのしみ会	10月 土曜日	当日事前準備:会場設営のみ ※テント組み立てなどカ仕事のためぜひ男性に!!	10	当日8時頃から 2時間程度
おたのしみ会	10月 土曜日	当日本部のブースのお手伝い ※火の取り扱いがあるため、未就学児連れ不可。	10	当日午前・午後 シフト制 2時間程度

※ 活動時間はおよその目安です。変更になる可能性もあります。

※ 全ての行事割り振りが終わり次第、ご担当行事をお知らせいたします。
また、行事実施前には詳細のお知らせを配布いたします。

※ ★は未就学児を含むお子様と一緒に参加いただけません。

※ 令和元年度まで、学校行事である地域清掃のお手前はPTAより係として募集していましたが、令和4年度より地域清掃のお手前は学校からの募集へと変更になりました。



旗振りについて

南小の通学路には交通量が多く危険を伴う道路もあるため、子どもたちが安全に登校できるよう、PTA 加入・非加入に関係なく、保護者全員による朝の登校時間帯に「旗振り活動」を実施しています。活動は、児童一人につき年に 2~3 回の当番制です。本校在学中の兄弟姉妹全員について、それぞれに当番がまわってきます。また今後は『がくぷり (PTA アプリ)』を使用して行う予定です。

▶ 担当日・場所が決定するまでの流れ ▶

※当番は、学年ごとにまわってきます。

約 1 か月前

約 3 週間前

約 1 週間前

校外委員会が
アンケート配布

を決定
担当日・場所

校外委員会が
当番表配布

連絡メールで、
鍵の暗証番号を連絡

当日の
活動

▶ 当番表配布後、担当日に活動できなくなった場合は… ▶

- ◆ 知り合いの保護者同士で担当日を交換しても OK です。当人同士の責任において行ってください (交換した際の学校への連絡は不要です)。
- ◆ どうしても活動できない場合には、副校長先生に電話連絡してください。
(南葛西小学校 ☎ 03-3675-0315)

▶ 当日の活動 ▶

鍵を開け、保管箱から
{ ・旗
・緊急連絡先の案内
を取り出す。

担当場所で活動

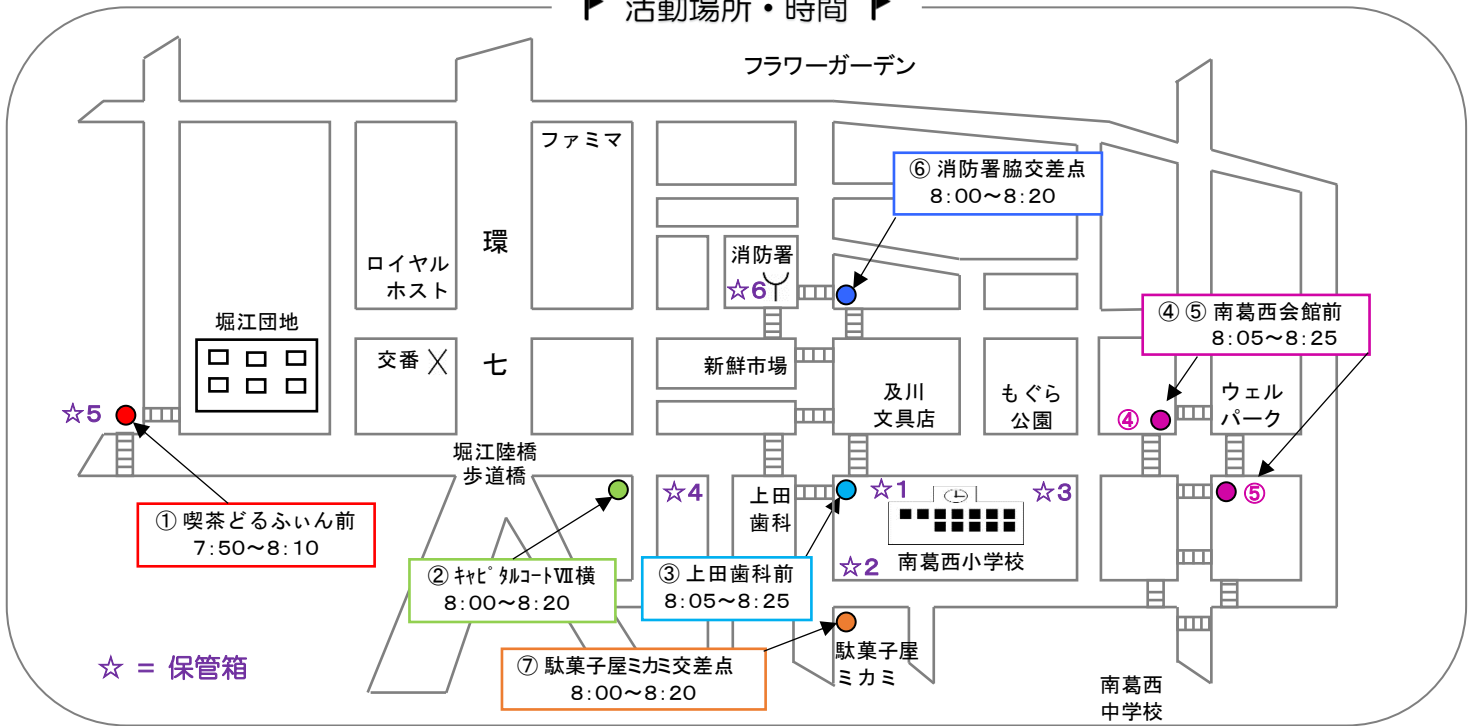
保管箱に
{ ・旗
・緊急連絡先の案内
を戻し、施錠する。

- ★ 児童への「おはよう」「いってらっしゃい」などの声掛けと誘導、見守りを行います。
- ★ 緊急時の対応は、緊急連絡先の案内に従ってください。
- ★ 旗は活動直前に取り出し、終了後は速やかに保管箱に戻します。
- ★ 保管箱の施錠を忘れずに！

▶ 台風や悪天候の場合 ▶

- ・悪天候でも通常授業がある場合 … 通常通りに活動します。状況により活動できない場合は、ご自身の判断で中止してください。
- ・児童が遅延時間で登校する場合 … 活動は基本的に中止です。学校からの連絡メールの指示に従ってください。遅延登校時間に合わせて自主的に活動いただいても構いません。

▶ 活動場所・時間 ▶



▶ 保管箱の場所 ▶

☆1 上田歯科向かい 学校フェンス

☆2 西門ミカミ寄り 学校フェンス

☆3 北門横 学校フェンス



② ③ 上田歯科前



⑦ 駄菓子屋ミカミ交差点



④ ⑤ 南葛西会館前

☆5 喫茶どるふいん



① 喫茶どるふいん前

☆6 消防署内



⑥ 消防署脇交差点

- 解錠方法は、保管箱の外側に貼ってあります。
 - 解錠できなかった場合は、旗を持たずに活動してください。活動終了後、解錠できなかったことを副校長先生に連絡してください。
- 副校長先生 03-3675-0315

☆6 消防署内



右側の受付に「旗振りで来ました」と声をかけてから、入ります。



旗は左側に置いてあります。



置いてある消毒用アルコールは消防署のものなので、使用しません。

PTAのお金

みなさんが払っているPTA会費、どのように使われているかご存じですか？
令和4年度の収支決算報告書を例に見てみましょう。

収入

項 目	
会 費	1,458,500
繰 越 金	0
雑 収 入	33,431
合 計	¥1,491,931

各家庭が納めているPTA会費です。
金額は、毎年定期総会で承認されています。

主に、町会盆踊りでの焼きそば出店の利益 + 預金利息 が入る予定です。

収支について

支出は次ページの通りですが、

支出 ¥1,489,582 に対して
会費収入 ¥1,458,500 でした。

コロナ禍は各種イベントが中止となったため会費のみでPTAを運営できましたが、PTAイベントを行う場合は、各家庭からの会費だけでは収入が不足しています。

令和元年度までは、前年度までの繰越金と町会盆踊りでの収益があっこそ、PTA活動が成り立っていました。

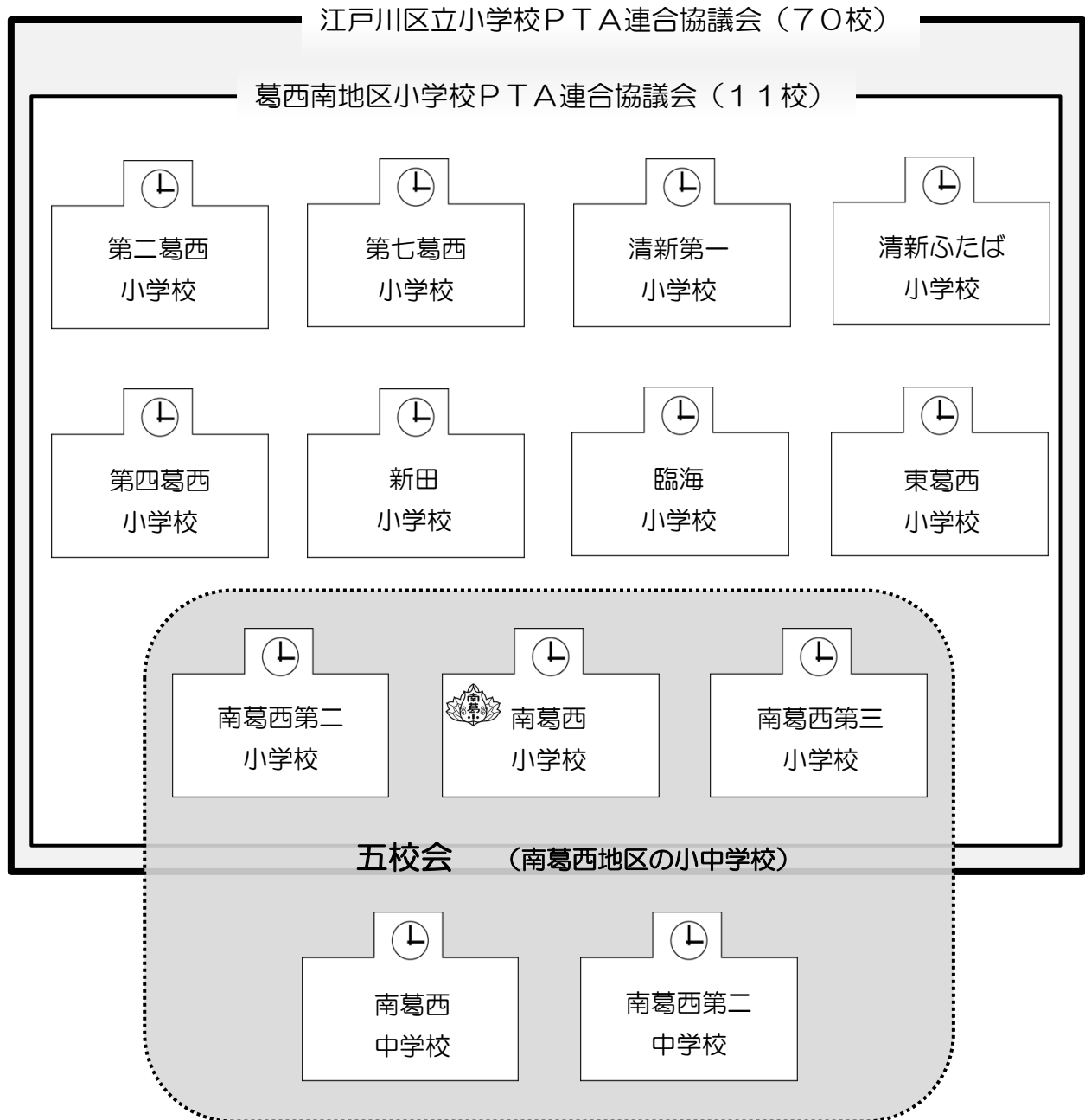
支出

例

項		目		支出額			
運営費	会議費	1	役員会費	0			
		2	運営委員会費	0			
			小計	0			
	需要費	3	消耗品費	106,275			
		4	印刷費	0			
		5	通信連絡費	33,182			
		6	備品・修理費	365,724			
	小計	505,181					
活動費	一般活動費	7	成人教育委員会費	430	例年	成人教育委員会費	50,000
		8	広報委員会費	46,169		広報委員会費	100,000
		9	校外委員会費	7,050		校外委員会費	20,000
		10	学年委員会費	0		学年委員会費	10,000
		11	イベント委員会費	0		イベント委員会費	15,000
		12	選考委員会費	0		選考委員会費	10,000
		13	研修費	0		研修費	5,000
		14	歓送迎会費	0		歓送迎会費	0
			小計	53,649		小計	210,000
	特別活動費	15	PTA行事活動費	268,681			
		16	特別活動費	0			
		17	バレーボール部活動費	28,011			
		18	ソフトボール部活動費	20,800			
		19	卓球部活動費	30,000			
20		児童表彰奨励費	237,573				
		小計	585,065				
その他	慶弔費	21	慶弔費	0			
	PTA分担費	22	PTA分担金	18,420			
	渉外費	23	渉外費	0			
	積立金	24	積立金	270,000			
	保険料	25	保険料	57,167			
	予備費	26	予備費	100			
		小計	345,687				
合 計				1,489,582			

南小 PTA は、以下の組織に属しています。

地域協力校



★葛西南地区小学校 P T A 連合協議会での行事★

- ・バズ・ディスカッション
- ・懇親会

★五校会での行事★

- ・五校会会議