



まるわかり！

南葛西小学校

P T A

令和5年度版

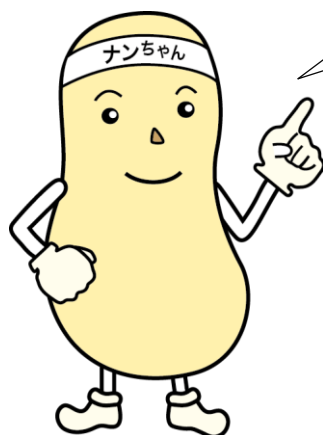


「無理のない、楽しい活動を目指して」

「南小PTA」は、子どもたちの学校生活がより楽しいものとなるよう、さまざまな活動を行っています。「子どもたちのため」に、「保護者が無理をすることなく」活動できる会を目指して、一緒に取り組んでいきましょう！

目次

- p 2 はじめに、PTA とは…
- p 3 南葛西小学校 PTA 組織図
南葛西小学校 PTA 議決機関
- p 4 本部について 本部役員ってどんな人たち？
本部の主な活動
- p 5 本部役員は、具体的に何をしているの？
- p 6 委員会について 委員会は、どんな活動をするの？
委員の人数
- p 7 委員決定の流れ
委員会の 2 役決めについて
- p 8 係について
- p 9 旗振りについて
- p 1 2 PTA のお金
- p 1 4 地域協力校



南小 PTA について解説した一冊になっています。年度始めや分からないことがあった時などにお読みいただき、PTA 活動への理解が深まる助けになれば幸いです。

はじめに、PTA とは…

PTA 会則 第3条 (目的)

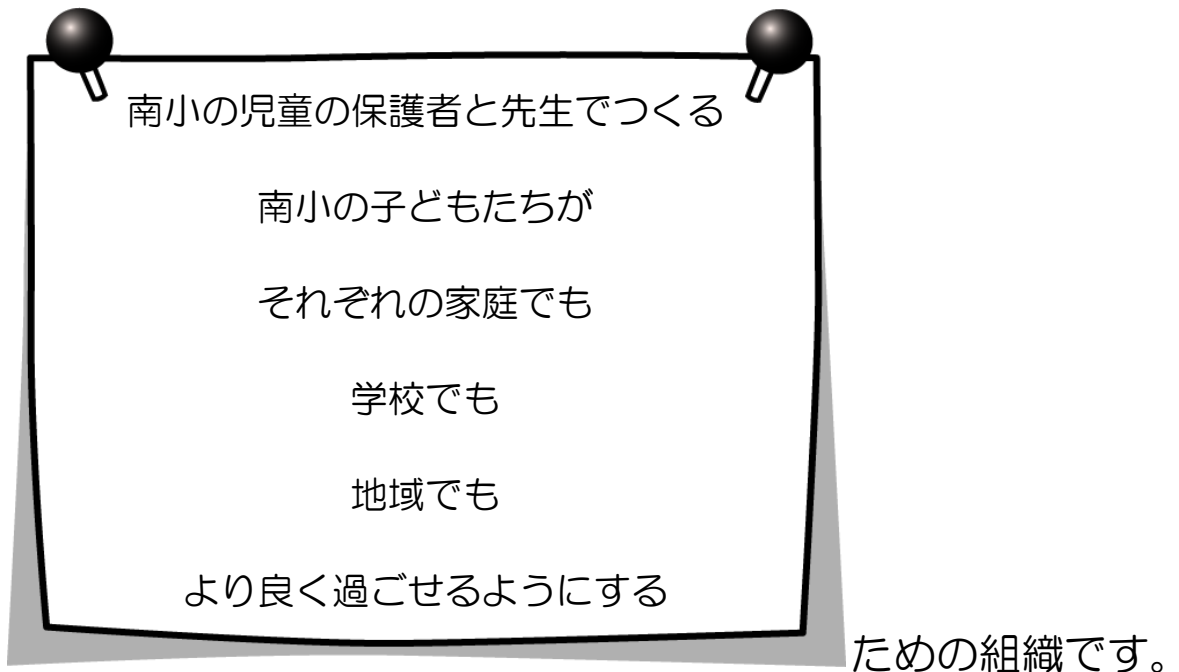
本会は、家庭・学校及び、社会における児童の福祉を増進する。

PTA 会則 第6条 (会員)

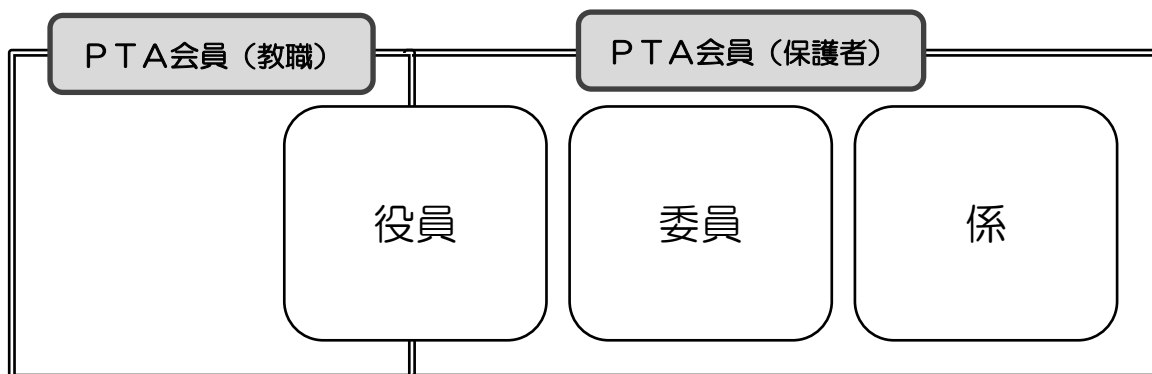
本会の会員は、次のとおりである。

- 1 南葛西小学校に在籍する児童の父母、またはこれにかわるもの。
- 2 南葛西小学校に勤務する職員。

つまり、南小PTA とは

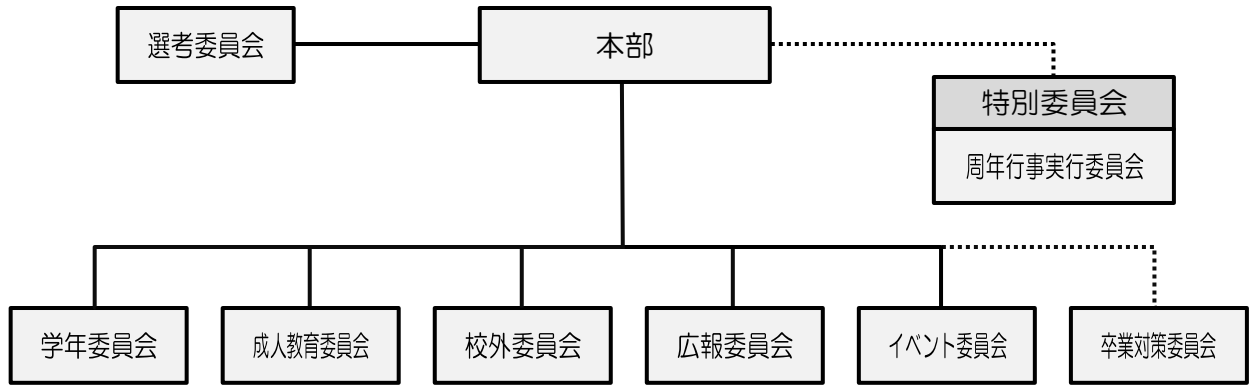


会員は、下図のように役割を分担し活動しています。



- ✓ 1年間の活動につき、
 - 本部役員 = 3 カウント
 - 各委員会の二役 (委員長・副委員長) = 2 カウント
 - 各委員会の一般委員 = 1 カウントのカウントが付きま
- ✓ 児童1名につき、本校卒業までの6年間で2カウント以上の活動を目安として活動をお願いして

南葛西小学校PTA 組織図



選考委員会とは？

次年度の本部役員候補者を推薦します。
さまざまな学校行事やPTA イベントが選考活動の場となります。

周年行事実行委員会とは？

開校の周年記念で、お祝いの式典や祝賀会、その他さまざまな企画・運営のために設けられる特別委員会です。

また南小には、PTA 以外の組織として、『おやじの会』と『J2』があります

おやじの会とは？

在校生のお父さん、お母さんのボランティア団体です。さまざまな行事のお手伝いをさせていただきます。

J2とは？

子どもが南小を卒業した後もさまざまな行事のお手伝いをしてくださるお父さん、お母さん、地域の方たちの団体です。

南葛西小学校PTA 議決機関

開催頻度

定期総会：年1回、原則4月に
臨時総会：必要に応じて

年に6回程度

月に1回程度

必要に応じて

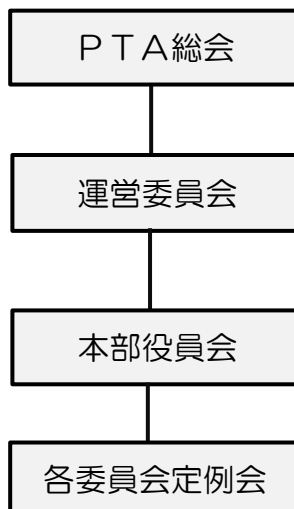
出席者

全会員

各委員長、各副委員長、本部役員
おやじの会代表、J2 代表

本部役員

委員



※いずれも必要に応じて、校長先生と副校長先生に出席いただきます。

PTA 総会とは？

4月に定期総会、必要に応じて臨時総会を開催します。定期総会では、前年度の活動と収支決算についての報告、当年度の活動予定、予算案などの承認を行います。臨時総会は年度途中に必要が生じた場合を開催されます。

運営委員会とは？

学校とPTA間、本部と委員会間での報告やPTA運営についての議論を行います。総会に次ぐ議決機関で、総会を待たずに採決の必要な案件が発生した場合には、運営委員会で議決をとることができます。年数回程度、土曜日に開催されます。

本部役員会とは？

PTA そのものやPTA行事の運営方法、PTA 連合協議会や五校会からの依頼内容などについて話し合い、必要なことを決定しています。月に1回程度、土曜日午前中に開催します。

委員会定例会とは？

委員会の業務を行うために必要に応じて開催されます。例年土曜日午前中に、月1回以下の頻度で開催されています。

本部について

通年

- ・役員会
- ・運営委員会の開催
- ・PTA 活動全体の統括
- ・各委員会と本部間の調整役
- ・イベント委員会が開催するイベントのバックアップ
- ・学校行事のお手伝い
- ・外部団体活動への参加、連絡

本部の主な活動

| 4月 | 5月 | 6月 | 7月 | 8月 | 9月 |
|------------|-----------|---------------------|--------------------------------------|------------------------------|----|
| 「PTA 総会」開催 | 「運動会」お手伝い | 「バス・ディスカッション」 参加 | イベント委員会主催の 「サマーキャンプ」 バックアップ | 「町会盆踊り」出店 「夜間パトロール」 統括 | |
| 10月 | 11月 | 12月 | 1月 | 2月 | 3月 |
| おたのしみ会 | 次年度本部役員選考 | | 次年度委員決め（学年委員会と分担して） 次年度 PTA 活動の準備 | | |

本部役員ってどんな人たち？

- ◆ 選考委員と本部選考が推薦した人たちと立候補者の中から、役員を引き受けてくれた人たちです。
- ◆ 選考委員と本部選考は様々な学校行事や PTA イベントにおいて選考活動を行っています。
- ◆ 年末～翌年始めにかけて内定します。
- ◆ 委員未経験者が本部役員になる場合も多くあります。
- ◆ 多くの役員が、仕事を持ちながら活動しています。



本部役員は、具体的に何をしているの？

会長、副会長、書記、会計、会計監査、選考の役職に分かれ活動しています。

会長

- ・役員会・運営委員会の司会進行
 - ・各行事（入学式、運動会、卒業式等）での挨拶
 - ・学校との協議対応窓口
 - ・PTA 宛て発行物（プリント等）の内容確認
 - ・PTA 経費の監査
 - ・近隣地区校との協議会参加
- など

副会長

- ・必要に応じて会長の代理
 - ・PTA 室使用不可日の確認
 - ・PTA 宛て郵便物・学校交換便の管理
 - ・バズ・ディスカッションへの参加
 - ・エコキャップの管理
 - ・役員ユニフォームの管理
- など

書記

- ・役員会、運営委員会のレジュメと議事録を作成
 - ・PTA だよりの作成・発行
 - ・総会開催に際して、資料・委任状の作成、委任状の集計、議事録の作成・発行
 - ・イベント開催時や必要が生じた際に、お知らせを作成・発行
 - ・必要に応じて、印刷物の作成・管理、記録の作成
- など

会計

- ・PTA 会費の管理、会計処理、金銭出納帳の作成
 - ・学校応援団費の管理
 - ・漢検受験料の管理
 - ・周年行事積立金と残高積立金の管理
 - ・収支決算書、次年度 PTA 会費の予算案作成
 - ・イベントの会計、精算、収支報告書作成
 - ・物品の発注、備品の購入、保険の申し込み手続き
- など

会計監査

- ・会計の監査
 - ・物品の発注
 - ・新入生、転入生への配布物の準備・管理
- など

選考

- ・選考委員会と協力して次年度本部役員の選考活動
 - ・推薦者への連絡、交渉
 - ・次年度本部役員の決定、役職の検討
 - ・係のお仕事の統括
- など

委員会は、どんな活動をするの？

各委員会のこれまでの主な活動内容を紹介します。各委員会がそれぞれの活動を行うにあたり、委員全員が参加する定例会を必要に応じて開催します。

【例年の主な活動と令和5年度に予定されている活動】

※ 4月初旬に、各委員会の2役（委員長と副委員長）を決める集まり（2役決め）があります。

※ 各委員会は、必要に応じて定例会を開催します。

※ 各委員会の2役は、運営委員会にも出席します。

| 委員会 | 学年委員会 | 校外委員会 | 成人教育委員会 | 広報委員会 | 選考委員会 | 卒業対策委員会 | イベント委員会 | |
|-------|-----------------------------------|---|---------------------------|--|-------------------------------------|---------------------|-----------------------------|-----------------|
| 任務 | 委員の選出 学級・学年間の調整推進 | 児童の校外活動の安全に関わる | 会員の親睦と教養の向上を図る | 本校教育・本会活動状況について 周知を図り、共通理解を深める | 本会の役員を選出する | 「感謝の会」の企画・運営 | 行事の企画・運営と イベント時の各委員会間の調整 | |
| 通年の活動 | 委員履歴カードの管理 | 旗振り当番アンケートの作成・配布 アンケート集計と当番表の作成 びよび関連業務 | | 『しおかぜ』製作のための 取材活動 | 次年度本部役員の選考活動 選考活動の進捗におけるお手伝い実務 | 「感謝の会」の 企画、構成、準備 | | |
| 4月 | 委員履歴カードの 作成・入れ替え | | | | | 1学期中 構想を練る | | |
| 5月 | PTA活動クラス名簿の作成 | | | PTA広報紙『しおかぜ』 の発行回数は、年度ごとに 決定します。 例) 令和元年度まで：学期に1回 令和3年度：年度末に1回 (令和2年度は、広報委員会 を設置せず) | 運動会での 選考活動・お手伝い | | | |
| 6月 | 「バス・ディスカッション」 参加 | | 「陶芸教室」主催 江戸川区PTA講演会 参加 | | | | | |
| 7月 | | 通学路の安全確認活動 | | | 「ラジオ体操」運営・選考活動 (7・8月) | | 「サマーキャンプ」 企画、主催 | |
| 8月 | | | | | 南葛西町会盆踊りでの 選考活動・お手伝い | | | |
| 9月 | | | 「江戸川区体育大会」 応援・統括 | | | 準備 | | |
| 10月 | 「秋まつり」出店 | 「秋まつり」出店 | 「給食試食会」企画・主催 「秋まつり」出店 | 「秋まつり」出店 | 「秋まつり」 出店・選考活動 | | | 「秋まつり」 主催、出店 |
| 11月 | | | | | 次年度本部役員に推薦する方を リストアップ | | | |
| 12月 | | | | | 本部と協力して、 次年度本部役員を選出 (内定者決定まで) | | | |
| 1月 | 委員履歴カード更新 | | 「ニューイヤーマラソン」協力 | | | | | |
| 2月 | 委員希望アンケートの集計と抽選 次年度委員を決定し、通知する | | 「漢字検定」主催 江戸川区PTA講演会 参加 | | | | | |
| 3月 | | | | | | 「感謝の会」を開催 | | |

いずれも、状況により変更の
可能性があります。



※ 令和5年度も設置しません。

※ 本部では常時、より良い活動、より保護者の負担が少ない活動を目指し、PTA活動の見直しを進めています。

活動の変更は、運営委員会で議論し多くの保護者の賛成と学校の了承を得てから行われています。

コロナ禍とは関係なく、前年度までの活動と異なった活動を委員会にお願いする場合があります（一部活動の廃止や追加、活動方法の変更など）。

コロナの状況に関係なく行われる
と考えられる活動

※令和2・3・4年度は、コロナ禍のため多くの活動が中止になりました。

※委員会活動は運営委員会、役員会、定例会での見直しにより変更が生じる可能性があります。上記の表の活動は、令和元年度まで実施されていたものを含んでいます。

委員の人数

| 各学年から選出 | | | |
|---------|----------|---------------|----------|
| 学年委員 | 学級数×1名ずつ | 校外委員 | 学級数×2名ずつ |
| 成人教育委員 | | イベント委員（6年生以外） | 学級数×3名ずつ |
| 広報委員 | | 卒業対策委員（6年生のみ） | 学級数×4名ずつ |
| 選考委員 | | | |

委員決定の流れ

委員希望アンケートを実施

希望者が定員に満たない場合

希望者は委員に決定

再アンケートを実施

希望者が定員と同数の場合

希望者が委員に決定

希望者を越えた場合

抽選にて決定

希望者が定員に満たない場合

カウント数の少ない方から
抽選を行い、決定

希望者が定員と同数の場合

希望者が委員に決定

希望者を越えた場合

抽選にて決定

★新 2～6 年生の保護者については、前年度 3 学期に決定します。

★新 1 年生の保護者については、4 月保護者会までに決定します。

委員会の 2 役決めについて

- ◆ 2 役とは、委員長と副委員長を指します。
- ◆ 委員に選出された方は、4 月保護者会の日午後、再度来校して 2 役決めに参加します。
- ◆ 委員会ごとに、立候補またはくじ引きによって 2 役を決定します。
- ◆ 2 役決めにくじ引きにおいては、免除制度があります。

2 役免除について

- ◆ 本部役員と委員会 2 役を担った方は、翌年度から 5 年間、希望すれば委員会 2 役の免除対象となります。
- ◆ その年度に南小に転校して来られた方は 2 役が、第一子が新 1 年生の方は委員長のみが免除となります。
- ◆ 免除を受けたい場合は、申告が必要となります。
- ◆ いずれの条件に対しても、状況によっては免除対象者であっても免除されない場合もあります。

例年、本部役員と委員のいずれにもならなかった方には、係の活動をお願いしていました。令和3年度からはコロナ禍のためほとんどの係を募集していません。以下の表では、令和元年度まで募集していた係を紹介しています。

| 行事名 | 実施日(予定) | 活動内容 | 人数(目安) | 活動時間(目安) |
|----------|---------------------------|---|-----------|--------------------------------|
| 運動会受付 | 5月 土曜日 (予備日5月 日曜日) | 受付・自転車の整備&誘導 | 各クラス 2 | シフト制 1人につき 1時間程度 |
| ★サマーキャンプ | 7月 | 当日事前準備:使用する機材の準備など ※未就学児と一緒ににはご参加いただけません。 | 10 | 当日午前中 2時間程度 |
| ★ラジオ体操 | 夏休み中 | ラジオ体操の運営(ラジオの設置・ハンコ押し・鍵の管理・子供の誘導など) ※1人につき2回参加 | 35 | 6:15~7:00 |
| ★夜間パトロール | 夏休み (期間中8日間) | 近隣小・中学校5校による夜間パトロール。 自転車以南葛西地区周辺を巡回します。 ※夜間の活動ですので、お子様と一緒ににはご参加いただけません。 ※ぜひ男性のご協力をお願いします!! | 40 | 21:00~22:00 |
| ★町会盆踊り | 天候が良ければ例年 8月最終週の土日の2日間 | 南小PTAは焼きそばを販売しています。 前半:食材の下ごしらえ、機材の準備など 後半:焼きそばのパック詰め ※衛生上、未就学児を含むお子様と一緒ににはご参加いただけません。 | 40 | シフト制 (14:30~21:00) 2時間程度 |
| 秋まつり① | 10月 土曜日 | 当日事前準備:会場設営のみ ※テント組み立てなど力仕事のためぜひ男性に!! | 10 | 当日8時頃から 2時間程度 |
| 秋まつり② | 10月 土曜日 | 当日本部のブースのお手伝い ※火の取り扱いがあるため、未就学児と一緒ににはご参加いただけません。 | 10 | 当日午前・午後 シフト制 2時間程度 |

※ 令和元年度まで、学校行事である地域清掃のお手伝いはPTAより係として募集していましたが、令和4年度より地域清掃のお手伝いは学校からの募集へと変更になりました。

★ 令和4年度はコロナのため中止。



旗振りについて

南小の通学路には交通量が多く危険を伴う道路もあるため、子どもたちが安全に登校できるよう、保護者全員によるPTA活動として、朝の登校時間帯に「旗振り活動」を実施しています。

活動は、児童一人につき年に2~3回の当番制です。本校在学中の兄弟姉妹全員について、それぞれに当番がまわってきます。

▶ 担当日・場所が決定するまでの流れ ▶

※当番は、学年ごとにまわってきます。

約1か月前

約3週間前

約1週間前

校外委員会が
アンケート配布

を決定
を担当日・場所

校外委員会が
当番表配布

連絡メールで、
鍵の暗証番号を連絡

当日の
活動

▶ 当番表配布後、担当日に活動できなくなった場合は… ▶

- ◆ 知り合いの保護者同士で担当日を交換してもOKです。当人同士の責任において行ってください（交換した際の学校への連絡は不要です）。
- ◆ どうしても活動できない場合には、副校長先生に電話連絡してください。
(南葛西小学校 ☎ 03-3675-0315)

▶ 当日の活動 ▶

鍵を開け、保管箱から
{
・旗
・緊急連絡先の案内
}を取り出す。

担当場所で活動

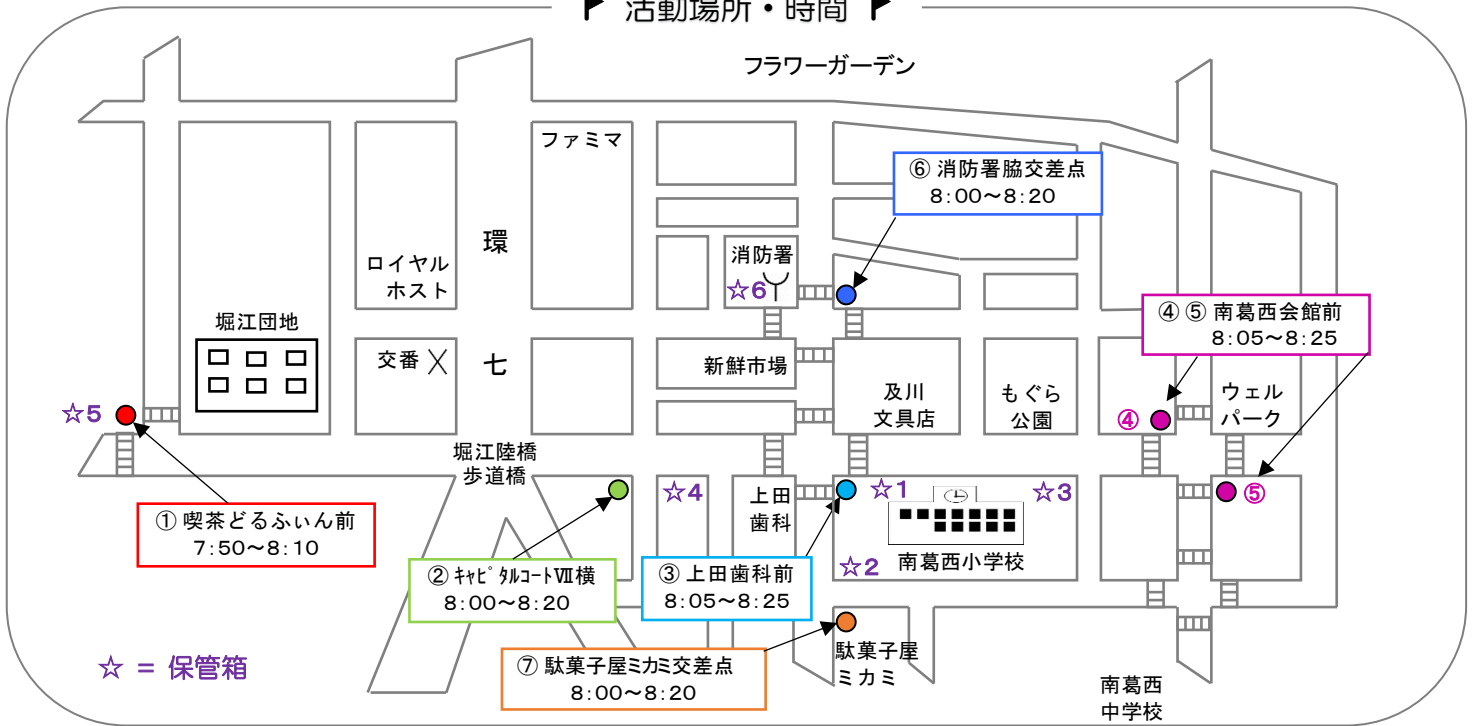
保管箱に
{
・旗
・緊急連絡先の案内
}を戻し、施錠する。

- ★ 児童への「おはよう」「いってらっしゃい」などの声掛けと誘導、見守りを行います。
- ★ 緊急時の対応は、緊急連絡先の案内に従ってください。
- ★ 旗は活動直前に取り出し、終了後は速やかに保管箱に戻します。
- ★ 保管箱の施錠を忘れずに！

▶ 台風や悪天候の場合 ▶

- ・悪天候でも通常授業がある場合 … 通常通りに活動します。状況により活動できない場合は、ご自身の判断で中止してください。
- ・児童が遅延時間で登校する場合 … 活動は基本的に中止です。学校からの連絡メールの指示に従ってください。遅延登校時間に合わせて自主的に活動いただいても構いません。

▶ 活動場所・時間 ▶



▶ 保管箱の場所 ▶

☆1 上田歯科向かい 学校フェンス



③ 上田歯科前

☆2 西門ミカミ寄り 学校フェンス



⑦ 駄菓子屋ミカミ交差点

☆3 北門横 学校フェンス



④ ⑤ 南葛西会館前

☆4 入船屋さん横



② キャピタルコート VII 横

☆5 喫茶どるふいん



① 喫茶どるふいん前

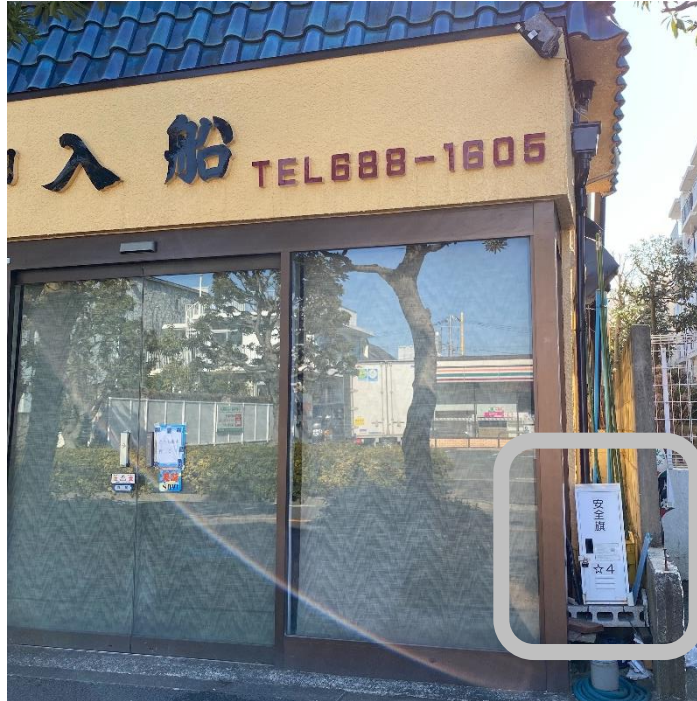
☆6 消防署内



⑥ 消防署脇交差点

- 解錠方法は、保管箱の外側に貼ってあります。
 - 解錠できなかった場合は、旗を持たずに活動してください。活動終了後、解錠できなかったことを副校長先生に連絡してください。
- 副校長先生 03-3675-0315

☆4 入船屋さん横



入船さんの
向かって右横にあります。

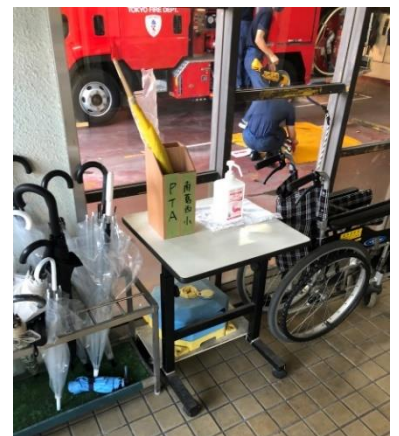
☆6 消防署内



右側の受付に「旗振りで来ました」と声をかけてから、入ります。



旗は左側に置いてあります。



置いてある消毒用アルコールは消防署のものなので、使用しません。

PTAのお金

みなさんが払っているPTA会費、どのように使われているかご存じですか？
令和2年度の収支決算報告書を例に見てみましょう。

収入

各家庭が納めているPTA会費です。
金額は、毎年定期総会で承認されています。

| 項 目 | 収 入 額 |
|-------|------------|
| 会 費 | 1,548,500 |
| 繰 越 金 | 0 |
| 雑 収 入 | 6 |
| 合 計 | ¥3,546,895 |

主に、町会盆踊りでの焼きそば出店の利益 + 預金利息 です。

※ 令和2年度は、町会盆踊りでの出店がなかったため、預金利息のみとなりました。

収支について

支出は次ページの通りですが、

支出 ¥1,529,028 に対して
会費収入 ¥1,548,506 でした。

令和2年度は、コロナ禍により各種イベントが中止となったため会費のみでPTAを運営できましたが、令和元年度までのようにPTAイベントを行う場合は、各家庭からの会費だけでは収入が不足しています。

令和元年度までは、前年度までの繰越金と町会盆踊りでの収益があっこそ、PTA活動が成り立っていました。

支出

| 項 | | 目 | | 支出額 |
|-----|--------|---------|------------|-----------|
| 運営費 | 会議費 | 1 | 役員会費 | 4,870 |
| | | 2 | 運営委員会費 | 0 |
| | | | 小計 | 4,870 |
| | 需要費 | 3 | 消耗品費 | 91,355 |
| | | 4 | 印刷費 | 0 |
| | | 5 | 通信連絡費 | 38,387 |
| | | 6 | 備品・修理費 | 498,876 |
| | 小計 | 628,618 | | |
| 活動費 | 一般活動費 | 7 | 成人教育委員会費 | 0 |
| | | 8 | 広報委員会費 | 0 |
| | | 9 | 校外委員会費 | 0 |
| | | 10 | 学年委員会費 | 0 |
| | | 11 | イベント委員会費 | 0 |
| | | 12 | 選考委員会費 | 0 |
| | | 13 | 研修費 | 0 |
| | | 14 | 歓送迎会費 | 0 |
| | | | 小計 | 0 |
| | 特別活動費 | 15 | PTA行事活動費 | 585,1660 |
| | | 16 | 特別活動費 | 0 |
| | | 17 | バレーボール部活動費 | 2,814 |
| | | 18 | ソフトボール部活動費 | 29,990 |
| | | 19 | 卓球部活動費 | 30,000 |
| 20 | | 児童表彰奨励費 | 128,200 | |
| | | 小計 | 776,170 | |
| その他 | 慶弔費 | 21 | 慶弔費 | 15,000 |
| | PTA分担費 | 22 | PTA分担金 | 18,820 |
| | 渉外費 | 23 | 渉外費 | 0 |
| | 積立金 | 24 | 積立金 | 20,000 |
| | 保険料 | 25 | 保険料 | 65,500 |
| | 予備費 | 26 | 予備費 | 0 |
| | 小計 | | 119,370 | |
| 合 計 | | | | 1,529,028 |

主に用紙やインク代です。コロナ禍で活動が減ったことと活動のデジタル化を進めていることにより、以前より減少しています。

備品の修理や、パソコン、プリンターなどの購入にあてられます。

| 例年 | |
|----------|---------|
| 成人教育委員会費 | 50,000 |
| 広報委員会費 | 100,000 |
| 校外委員会費 | 20,000 |
| 学年委員会費 | 10,000 |
| イベント委員会費 | 15,000 |
| 選考委員会費 | 10,000 |
| 研修費 | 5,000 |
| 歓送迎会費 | 0 |
| 小計 | 210,000 |

なかつたため、
コロナ禍でほとんどの活動が
¥0でした。

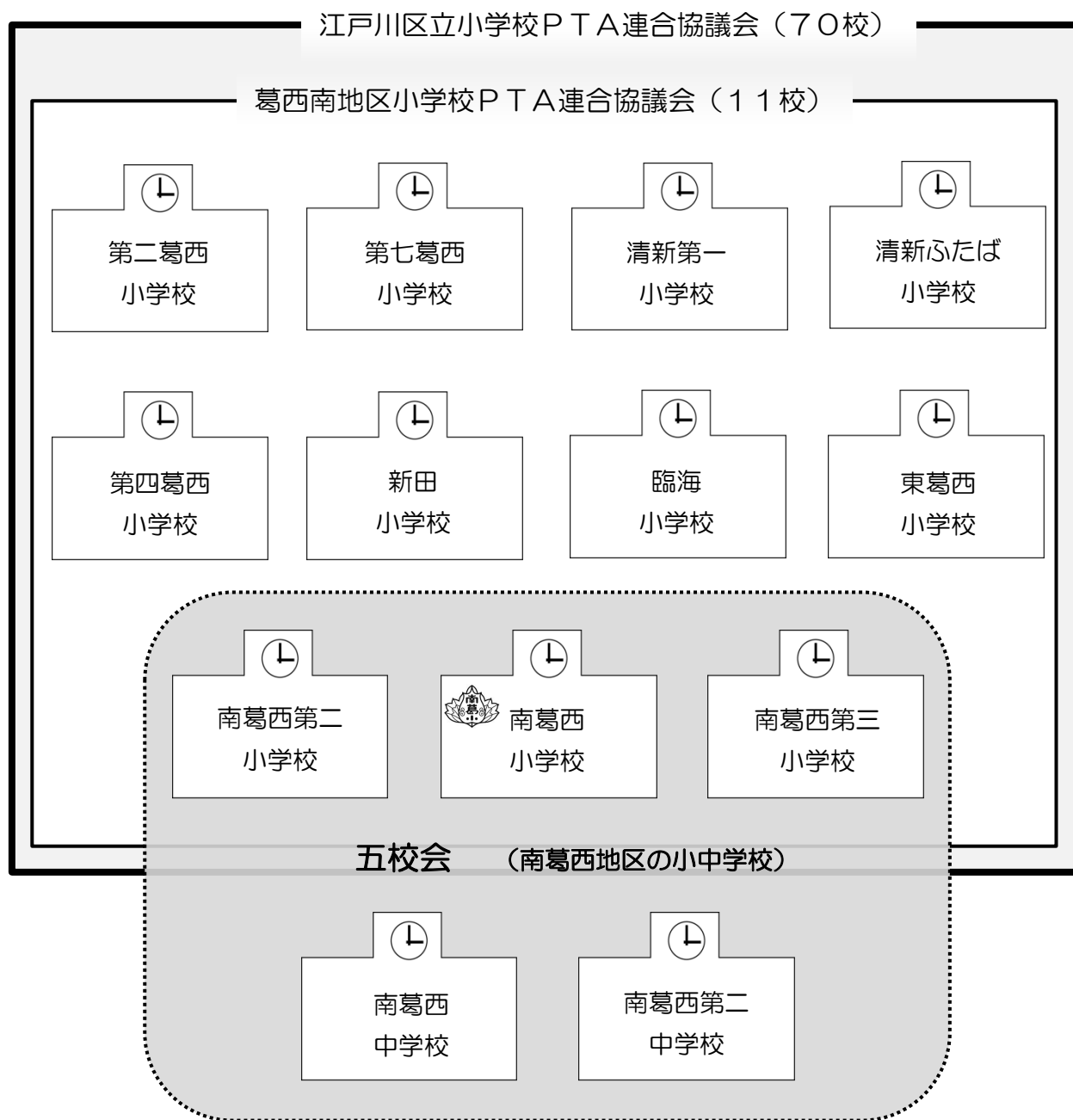
主に、ダンスイベントに使われました。

会員のサークル活動費です。入会のお知らせは入学・転入時に配布され、会員であればいつでも入部可能です。

主に、運動会の参加賞購入に使われました。

南小PTAは、以下の組織に属しています。

地域協力校



★葛西南地区小学校PTA連合協議会での行事★

- ・バズ・ディスカッション
- ・懇親会

★五校会での行事★

- ・五校会会議（年1回）